



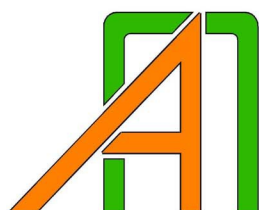
"ERG Renewables" Д.О.О.
ул. Владете Ковачевића бр. 2А
11 000 Београд

ОПШТИНСКА УПРАВА ОПШТИНЕ КЛАДОВО
Одељење за урбанизам, грађевинарство и
планирање
ул. Краља Александра бр. 35, 19 320 Кладово

ПЛАН ДЕТАЉНЕ РЕГУЛАЦИЈЕ
за изградњу објекта за
прикључење на преносни систем и
објекта у саставу соларне
електране "KLADOVO SOLAR GATE",
на територији општине кладово
- елаборат за рани јавни увид -

септембар, 2024. година

34 300 Аранђеловац, Кнеза Михаила бр. 66 034/70-30-10, 70-30-11, Тел./факс: 034/70-30-10,
E-mail: office@arhiplan.org Текући рачун: 205 – 134175 – 16



Excellent
Small & Medium Enterprises
Privredna Komora Srbije
Chamber of Commerce and Industry of Serbia

Sertifikat izdat 27.03.2013.g.
Trenutno valjanost proverite
putem QR koda.



2019
A
Creditworthiness Rating

ARHIPLAN DOO
ARANĐELOVAC

Company ID: 17576259
Bisnode d.o.o. / 18.9.2019

ISO 9001
ISO 14001
BUREAU VERITAS
Certification



<p>ПРЕДМЕТ:</p>	<p align="center">ПЛАН ДЕТАЉНЕ РЕГУЛАЦИЈЕ за изградњу објеката за прикључење на преносни систем и објеката у саставу соларне електране “Kladovo Solar Gate”, на територији општине Кладово</p> <p align="center">- елаборат за рани јавни увид -</p>
<p>НАРУЧИЛАЦ ИЗРАДЕ ПЛАНА:</p>	<p align="center">"ERG Renewables" Д.О.О. ул. Владете Ковачевића бр. 2А 11 000 Београд</p>
<p>НОСИЛАЦ ИЗРАДЕ ПЛАНА:</p>	<p align="center">ОПШТИНСКА УПРАВА ОПШТИНЕ КЛАДОВО Одељење за урбанизам, грађевинарство и планирање ул. Краља Александра бр. 35 19 320 Кладово</p>
<p>ОБРАЂИВАЧ ПЛАНА:</p>	<p align="center">“АРХИПЛАН” Д.О.О. за планирање, пројектовање и консалтинг 34 300 Аранђеловац, ул. Кнеза Михаила бр.66</p>
<p>ОДГОВОРНИ УРБАНИСТИ:</p>	<p align="center">ДРАГАНА БИГА, дипл.инж.арх. (бр.лиценце: ИКС/200 0015 03)</p>
	<p align="center">ЈЕЛЕНА МИЛИЋЕВИЋ, дипл.инж.арх. (бр.лиценце: ИКС/200 1479 14)</p>
<p>РАДНИ ТИМ:</p>	<p>АЛЕКСАНДРА МИЛОВАНОВИЋ, грађ.инж. МАЈА СРЕЋКОВИЋ, дипл.инж.арх. ДИМИТРИЈЕ ЦЕНИЋ, дипл.инж.грађ. ГОРДАНА ГАМБЕЛИЋ, дипл.инж.геод. АЛЕКСАНДАР ВАСОЈЕВИЋ, дипл.инж.еп. БЛАГОЈЕ ЦОНИЋ, дипл.инж.саобрађ. ЂОРЂЕ ЈАНКОВИЋ, дипл.инж.геод. АЛЕКСАНДАР ГАВРИЛОВИЋ, дипл.инж.грађ.</p>
<p>ДИРЕКТОР „АРХИПЛАН” Д.О.О. :</p>	<p align="center">ДРАГАНА БИГА, дипл.инж.арх.</p>

САДРЖАЈ

ОПШТА ДОКУМЕНТАЦИЈА

- Решење Агенције за привредне регистре
- Лиценца одговорног урбанисте
- Потврда о важности лиценце
- Изјава одговорног урбанисте

ТЕКСТУАЛНИ ДЕО

1. УВОДНИ ДЕО СА ОПИСОМ ГРАНИЦЕ ПЛАНСКОГ ДОКУМЕНТА	1
1.1. Повод за израду.....	1
1.2. Опис оквирне границе обухвата Плана.....	1
1.3. Правни и плански основ.....	2
2. ОБАВЕЗЕ, УСЛОВИ И СМЕРНИЦЕ ИЗ ПЛАНСКЕ ДОКУМЕНТАЦИЈЕ ШИРЕГ ПОДРУЧЈА И ПОДАЦИ О ПОСТОЈЕЋОЈ УРБАНИСТИЧКОЈ И ТЕХНИЧКОЈ ДОКУМЕНТАЦИЈИ	3
3. ОПИС ПОСТОЈЕЋЕГ СТАЊА, НАЧИНА КОРИШЋЕЊА ПРОСТОРА И ОСНОВНИХ ОГРАНИЧЕЊА	8
3.1. Природни услови.....	8
3.2. Постојећа намена површина и постојећа саобраћајна инфраструктура.....	8
3.3. Постојећа комунална и техничка инфраструктура.....	9
4. ОПШТИ ЦИЉЕВИ ИЗРАДЕ ПЛАНА	9
5. ПРЕДЛОГ ПЛАНСКОГ РЕШЕЊА	9
5.1. Планирана намена површина.....	9
5.2. Мере заштите животне средине.....	10
6. ОЧЕКИВАНИ ЕФЕКТИ ПЛАНИРАЊА	12

ГРАФИЧКИ ДЕО

- | | |
|--|----------|
| 1. Концепција планског решења у односу на непосредно окружење..... | 1:25.000 |
|--|----------|

ДОКУМЕНТАЦИОНИ ДЕО

- Одлука о приступању изради Плана детаљне регулације за изградњу објеката за прикључење на преносни систем и објеката у саставу соларне електране “Kladovo Solar Gate”, на територији општине Кладово (“Службени лист општине Кладово”, број 6/24);
- Решење (о потреби израде стратешке процене утицаја на животну средину), Општинска управа општине Кладово, Одељење за урбанизам, грађевинарство и планирање, број 381-1/2024-III-04 од 28.06.2024. године.

ОПШТА ДОКУМЕНТАЦИЈА

- Решење Агенције за привредне регистре
- Лиценца одговорног урбанисте
- Потврда о важности лиценце
- Изјава одговорног урбанисте



8000077605674

**ИЗВОД О
РЕГИСТРАЦИЈИ
ПРИВРЕДНОГ СУБЈЕКТА**Република Србија
Агенција за привредне регистре**ОСНОВНИ ИДЕНТИФИКАЦИОНИ ПОДАТАК**

Матични / Регистарски број 17576259

СТАТУСИ

Статус привредног субјекта Активан

Са статусом социјалног
предузетништва Не**ПРАВНА ФОРМА**

Правна форма Друштво са ограниченом одговорношћу

ПОСЛОВНО ИМЕПословно име ARHIPLAN DOO ZA PLANIRANJE, PROJEKTOVANJE I
KONSALTING, ARANĐELOVAC

Скраћено пословно име ARHIPLAN DOO ARANĐELOVAC

ПОДАЦИ О АДРЕСАМА**Адреса седишта**

Општина АРАНЂЕЛОВАЦ

Место АРАНЂЕЛОВАЦ

Улица Кнеза Михаила

Број и слово 66

Спрат, број стана и слово / /

ПОСЛОВНИ ПОДАЦИ**Подаци оснивања**

Датум оснивања 16. јун 2004

Време трајања

Време трајања привредног субјекта Неограничено

Претежна делатност

Шифра делатности 7111

Назив делатности Архитектонска делатност

Остали идентификациони подаци

Порески Идентификациони Број (ПИБ)	103421790		
Подаци од значаја за правни промет			
Текући рачуни			
	205-0000000134175-16 160-0000000117957-61 205-0070100426674-67 205-0000000151563-38		
Подаци о статусу / оснивачком акту			
Не постоји обавеза овере измена оснивачког акта	Датум важећег статута		
	Датум важећег оснивачког акта		

Законски (статутарни) заступници			
Физичка лица			
1.	Име	Драгана	Презиме Бига
	ЈМБГ	2207964726818	
	Функција	Директор	
	Ограничење супотписом	не постоји ограничење супотписом	



Чланови / Сувласници			
Подаци о члану			
	Име и презиме	Драгана Бига	
	ЈМБГ	2207964726818	
Подаци о капиталу			
Новчани			
	износ	датум	
	Уписан: 2.064,41 EUR, у противвредности од 147.813,41 RSD		
	износ	датум	
	Уплаћен: 2.064,41 EUR, у противвредности од 147.813,41 RSD	17. јун 2004	
	Удео	износ(%)	100,000000000000

Основни капитал друштва

Новчани

износ

датум

Уписан: 2.064,41 EUR, у противвредности од
147.813,41 RSD

износ

датум

Уплаћен: 2.064,41 EUR, у противвредности од
147.813,41 RSD

17. јун 2004



Регистратор, Миладин Маглов



ИНЖЕЊЕРСКА КОМОРА СРБИЈЕ

ЛИЦЕНЦА

ОДГОВОРНОГ УРБАНИСТЕ

На основу Закона о планирању и изградњи и
Статута Инжењерске коморе Србије

УПРАВНИ ОДБОР ИНЖЕЊЕРСКЕ КОМОРЕ СРБИЈЕ
Утврђује да је

Драгана Н. Бига

дипломирани инжењер архитектуре

ЈМБ 2207964726818

одговорни урбаниста

за руковођење израдом урбанистичких планова и
урбанистичких пројеката

Број лиценце

200 0015 03



У Београду,
31. јула 2003. године

ПРЕДСЕДНИК КОМОРЕ

Милош Дзовић
Проф. др Милош Дзовић
дипл. грађ. инж.

Број: 02-12/2024-17583
Београд, 05.08.2024. године



На основу члана 14. Статута Инжењерске коморе Србије ("СГ РС", бр. 36/19), а на лични захтев члана Коморе, Инжењерска комора Србије издаје

ПОТВРДУ

Којом се потврђује да је Драгана Н. Бига, дипл. инж. арх.
лиценца број

200 0015 03

**Одговорни урбаниста за руковођење израдом урбанистичких планова
и урбанистичких пројеката**

на дан издавања ове потврде члан Инжењерске коморе Србије, да је измирио обавезу плаћања чланарине Комори за текућу годину, односно до 31.07.2025. године, као и да му није изречена мера пред Судом части Инжењерске коморе Србије



Председник Управног одбора
Инжењерске коморе Србије

Михајло Мишић, дипл. грађ. инж.

На основу члана 38. став 3. Закона о планирању и изградњи („Службени гласник РС“, број 72/09, 81/09-исправка, 64/10-одлука УС, 24/11, 121/12, 42/13-одлука УС, 50/13-одлука УС, 98/13 – одлука УС, 132/14, 145/14, 83/18, 31/19, 37/19-др.закон, 9/20, 52/21 и 62/23) и члана 27. Правилника о садржини, начину и поступку израде докумената просторног и урбанистичког планирања („Службени гласник РС“, број 32/19), одговорни урбаниста даје

ИЗЈАВУ

да је елаборат за рани јавни увид урађен у складу са Законом и прописима донетим на основу Закона.

У Аранђеловцу, сепетмбар, 2024. година



Одговорни урбаниста:

Драгана Бига, дипл.инж.арх.
лиценца ИКС 200 0015 03



ИНЖЕЊЕРСКА КОМОРА СРБИЈЕ

ЛИЦЕНЦА

ОДГОВОРНОГ УРБАНИСТЕ

На основу Закона о планирању и изградњи и
Статута Инжењерске коморе Србије

УПРАВНИ ОДБОР ИНЖЕЊЕРСКЕ КОМОРЕ СРБИЈЕ
утврђује да је

Јелена Љ. Милићевић

дипломирани инжењер архитектуре
ЛИБ 05580083310

одговорни урбаниста

за руковођење израдом урбанистичких планова и урбанистичких пројеката

Број лиценце

200 1479 14



ПРЕДСЕДНИК КОМОРЕ

Мр Милован Главоњић
дипл. инж. сл.

У Београду,
6. новембра 2014. године

Број: 02-12/2023-27749
Београд, 14.11.2023. године



На основу члана 14. Статута Инжењерске коморе Србије
("СГ РС", бр. 36/19), а на лични захтев члана Коморе,
Инжењерска комора Србије издаје

ПОТВРДУ

Којом се потврђује да је Јелена Љ. Милићевић, дипл. инж. арх.
лиценца број

200 1479 14

**Одговорни урбаниста за руковођење израдом урбанистичких планова
и урбанистичких пројеката**

на дан издавања ове потврде члан Инжењерске коморе Србије, да је измирио
обавезу плаћања чланарине Комори за текућу годину, односно до 06.11.2024.
године, као и да му није изречена мера пред Судом части Инжењерске
коморе Србије



Председница Инжењерске коморе Србије

Марица М.
Марица Мијајловић, дипл. инж. арх.

На основу члана 38. став 3. Закона о планирању и изградњи („Службени гласник РС“, број 72/09, 81/09-исправка, 64/10-одлука УС, 24/11, 121/12, 42/13-одлука УС, 50/13-одлука УС, 98/13 – одлука УС, 132/14, 145/14, 83/18, 31/19, 37/19-др.закон, 9/20, 52/21 и 62/23) и члана 27. Правилника о садржини, начину и поступку израде докумената просторног и урбанистичког планирања („Службени гласник РС“, број 32/19), одговорни урбаниста даје

ИЗЈАВУ

да је елаборат за рани јавни увид урађен у складу са Законом и прописима донетим на основу Закона.

У Аранђеловцу, септембар, 2024. година



Јелена Милићевић, дипл.инж.арх.
лиценца ИКС 200 1479 14

ТЕКСТУАЛНИ ДЕО

**План детаљне регулације
за изградњу објеката за прикључење на преносни систем и
објеката у саставу соларне електране “Kladovo Solar Gate”,
на територији општине Кладово**

- елаборат за рани јавни увид -

1. УВОДНИ ДЕО СА ОПИСОМ ГРАНИЦЕ ПЛАНСКОГ ДОКУМЕНТА

1.1. Повод за израду

"ERG Renewables" Д.О.О. Београд је исходовао “Студију прикључења соларне електране Kladovo Solar Gate” од надлежне институције Акционарског друштва “Електро mreжа Србије”, чиме су се стекли услови да се покрене израда овог планског документа.

У претходном периоду, израђен је и донет План детаљне регулације подручја соларне електране “Kladovo Solar Gate” и објављен у “Службеном листу општине Кладово”, број 9/23 а након исходовања Студије прикључења предметне соларне електране, неопходна је израда урбанистичког плана (плана детаљне регулације) за прикључни далековод и потребне електроенергетске објекте, у склопу прикључка на електропреносни систем Републике Србије.

Израда планског документа је започета на основу Одлуке о приступању изради Плана детаљне регулације за изградњу објеката за прикључење на преносни систем и објеката у саставу соларне електране “Kladovo Solar Gate”, на територији општине Кладово (у даљем тексту: План), која је донета на седници Скупштине општине Кладово, одржаној 27.08.2024. године и објављена у “Службеном листу општине Кладово”, број 6/24.

Паралелно са израдом Плана, израдиће се и Извештај о стратешкој процени утицаја на животну средину, на основу решења (о потреби израде стратешке процене утицаја на животну средину), које је донела Општинска управа општине Кладово, Одељење за урбанизам, грађевинарство и планирање, број 381-1/2024-III-04 од 28.06.2024. године.

На основу донете одлуке о приступању изради, припремљен је овај елаборат за рани јавни увид, који садржи елементе потребне за упознавање јавности са општим циљевима, сврхом израде планског документа, могућим решењима и ефектима планирања.

1.2. Опис оквирне границе обухвата Плана

Оквирна (прелиминарна) граница обухвата Плана полази од тремеђе к.п.бр. 2339, 2340/1 и 5485 КО Подвршка. Од те тачке граница прати граничне линије катастарских парцела у правцу севера и запада обухватајући их, и то: к.п.бр. 2339, 5439, 5482/2, 5482/1, 5455, 2239, 2240, 2251, 2250, 2248/3, 2249/2, 2249/1, 2255, 2256, 2262, 2261, 2260/2, 2260/1, 2336, 2365, 2369, 2370, 2371, 2372, 5459, 2359, 2357/1, 2356, 2352, 2351, 2350, 2349, 2302, 2301, 2316/1, 2317, 2318, 2319, 2320/2, 2321/1, 2321/2, 2322/1, 2322/2, 2323/4, 2323/5, 2323/6, 2324, 2326/2, 2328/2, 2328/1, 2329/3, 2329/2, 2331/1, 2331/2, 2333, 2334/1, 2334/2, 2334/3, 2335/1, 2335/2, 2335/3, 2335/4, 2336, 2337, 2338 и 2339, све у КО Подвршка, прелазећи при том преко катастарских парцела обухватајући њихове делове, и то: 5484, 73/1, 5438, 141, 142, 143, 144, 145, 147, 1678, 1679, 1680, 1681/2, 1681/1, 1682, 5440, 1797, 1800/1, 1800/2, 1800/3, 1802/1, 1802/2, 2061, 2060, 2058/3, 2058/1, 2054/1, 2051, 2098, 2108, 2110, 2111, 2114, 2115/2 и 5453, све у КО Подвршка. На овај начин граница долази до тачке од које је опис почео.

Оквирна (прелиминарна) површина обухвата Плана износи око 332 ha.

Граница Плана је дефинисана као оквирна (прелиминарна), а коначна граница планског подручја дефинисаће се приликом припреме нацрта Плана.

**План детаљне регулације
за изградњу објеката за прикључење на преносни систем и
објеката у саставу соларне електране “Kladovo Solar Gate”,
на територији општине Кладово**

- елаборат за рани јавни увид -

Изабрана је методологија рада на планском документу, која одговара специфичности поступка и условљеностима од стране других актера.

С обзиром на то да ће коначно планско и техничко решење зависити, у знатној мери, од захтева и услова надлежних институција / ималаца јавних овлашћења, као и од могућности за решавање имовинско-правних односа, предложен је прелиминарни плански обухват, знатно веће површине од потребне, а у циљу да се прикупе релеватни подаци и услови надлежних институција.

Након обављеног раног јавног увида и поступка прикупљања података и услова ималаца јавних овлашћења, унутар предложеног оквирног обухвата планског документа, дефинисаће се, у нацрту плана, планско подручје, знатно мање површине, у оквиру кога ће се планирати грађење потребних електроенергетских објеката и линијске саобраћајне и техничке инфраструктуре (надземне и подземне, у зависности од техничког решења).

1.3. Правни и плански основ

Правни основ за израду Плана је:

- Закон о планирању и изградњи („Службени гласник РС“, број 72/09, 81/09-исправка, 64/10-одлука УС, 24/11, 121/12, 42/13-одлука УС, 50/13-одлука УС, 98/13–одлука УС, 132/14, 145/14, 83/18, 31/19, 37/19 – др.закони, 9/20, 52/21 и 62/23);
- Закон о стратешкој процени утицаја на животну средину (“Службени гласник РС”, број 135/04 и 88/10);
- Правилник о садржини, начину и поступку израде докумената просторног и урбанистичког планирања („Службени гласник РС“, број 32/19);
- Одлука о приступању изради Плана детаљне регулације за изградњу објеката за прикључење на преносни систем и објеката у саставу соларне електране “Kladovo Solar Gate”, на територији општине Кладово (“Службени лист општине Кладово”, број 12/22).

Плански основ за израду Плана је Просторни план општине Кладово („Службени лист општине Кладово“, број 1/12).

Релевантни плански документи, од значаја за израду овог Плана су:

- Закон о Просторном плану Републике Србије од 2010. до 2020. године (“Службени гласник РС”, број 88/10);
- Уредба о утврђивању Регионалног просторног плана Тимочке крајине (“Службени гласник РС”, број 51/11);
- Уредба о утврђивању Просторног плана подручја посебне намене Националног парка Ђердап (“Службени гласник РС”, број 117/22).

*План детаљне регулације
за изградњу објеката за прикључење на преносни систем и
објеката у саставу соларне електране “Kladovo Solar Gate”,
на територији општине Кладово*

- елаборат за рани јавни увид -

2. ОБАВЕЗЕ, УСЛОВИ И СМЕРНИЦЕ ИЗ ПЛАНСКЕ ДОКУМЕНТАЦИЈЕ ШИРЕГ ПОДРУЧЈА И ПОДАЦИ О ПОСТОЈЕЋОЈ УРБАНИСТИЧКОЈ И ТЕХНИЧКОЈ ДОКУМЕНТАЦИЈИ

**Извод из Закона о Просторном плану Републике Србије од 2010. до 2020. године
(“Службени гласник РС”, број 88/10)**

Према Просторном плану Републике Србије, потенцијал обновљивих извора енергије (ОИЕ) којима Република Србија располаже није довољно велики да би се у потпуности задовољиле садашње енергетске потребе. Међутим, то је потенцијал који би, ако би се рационално искористио, могао да смањи увозну зависност земље и штетне последице на животну средину, које се јављају због прекомерне употребе фосилних горива.

Основни циљ је повећање коришћења ОИЕ, уз смањење негативних утицаја на животну средину, што је у економском интересу Републике Србије.

На већем делу територије Републике Србије број сунчаних дана је знатно већи него у многим европским земљама (између 1.500 и 2.200 часова годишње). Насеља у Републици Србији су мале густине, објекти су у већини случајева слободностојећи, без већих препрека приступу сунчевим зрацима, што омогућава коришћење соларне енергије. Процењује се да у Републици Србији технички потенцијал за производњу соларне енергије (узимајући у обзир постојећу расположиву површину кровова и ефикасност система конверзије од 15%) износи око 0.6 Мтен годишње (14% у укупном потенцијалу ОИЕ). Просечан интензитет сунчевог зрачења на територији Републике Србије се креће од 1,1 kWh/m²/дан на северу до 1,7 kWh/m²/дан на југу – током јануара, а од 5,9 до 6,6 kWh/m²/дан – током јула.

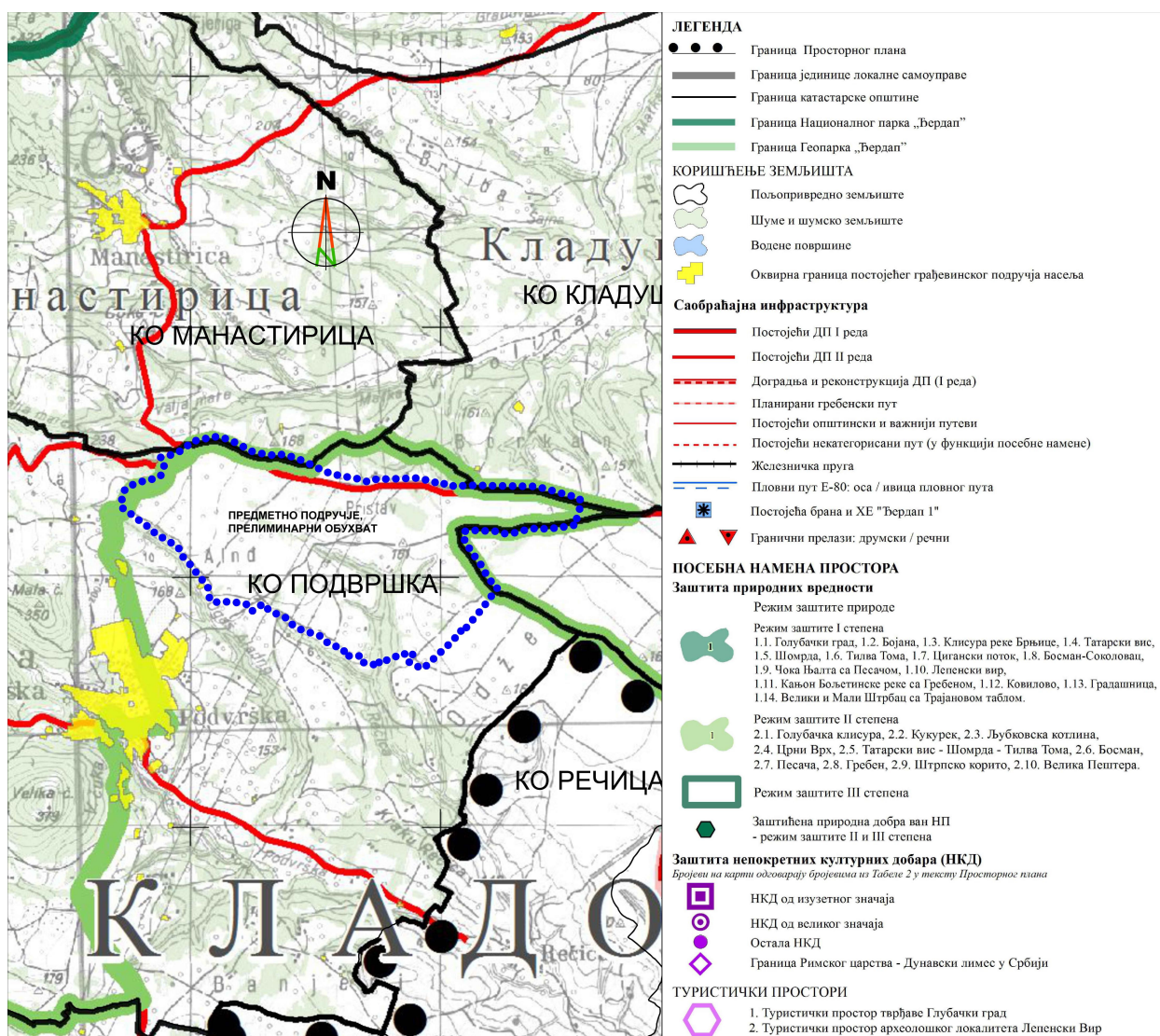
**Извод из Уредбе о утврђивању Регионалног просторног плана Тимочке крајине
(“Службени гласник РС”, број 51/11)**

Према Регионалном просторном плану Тимочке крајине, развој енергетске инфраструктуре на планском подручју засниваће се на: успостављању ефикасног система планског управљања и експлоатације изграђених енергетских ресурса, уз примену савремених решења и модернизације постојећег система преноса, изградње нових и дистрибуције енергије према међународним стандардима; стварању услова за континуирано, поуздано и рационално напајање електричном енергијом подручја и интензивирање коришћења обновљивих извора енергије. Предвиђено је коришћење ОИЕ, у првом реду хидроенергије изградњом малих хидроелектрана (МХЕ), као и осталих видова енергије (енергија ветра, геотермална енергија, сунчева енергија, биомаса и др.). ОИЕ се могу реализовати уколико нису у супротности са правилима изградње и уређења простора. Посебно се наглашава да реализација пројекта мора испуњавати услове санитарне заштите водоизворишта, заштите животне средине, природних и непокретних културних добара. Примена ОИЕ је условљена и законодавним и подстицајним мерама државе, при чему се могу очекивати резултати смањења загађења околине, смањење потрошње електричне енергије за грејање, економске исплативости примене, смањења топлотних губитака, развој савремених технологија и опреме и др.

**План детаљне регулације
за изградњу објекта за прикључење на преносни систем и
објекта у саставу соларне електране “Kladovo Solar Gate”,
на територији општине Кладово**

- елаборат за рани јавни увид -

**Извод из Уредбе о утврђивању Просторног плана
подручја посебне намене Националног парка Ђердап
("Службени гласник РС", број 117/22)**



Слика 1 – Извод из Просторног плана подручја посебне намене Националног парка Ђердап, “Службени гласник РС”, број 117/22 – реферална карта бр. 1. “Посебна намена простора”

Према Уредби о утврђивању Просторног плана подручја посебне намене Националног парка Ђердап, “Службени гласник РС”, број 117/22, подручје овог Плана је изван подручја НП “Ђердап” и изван подручја Геопарка “Ђердап”.

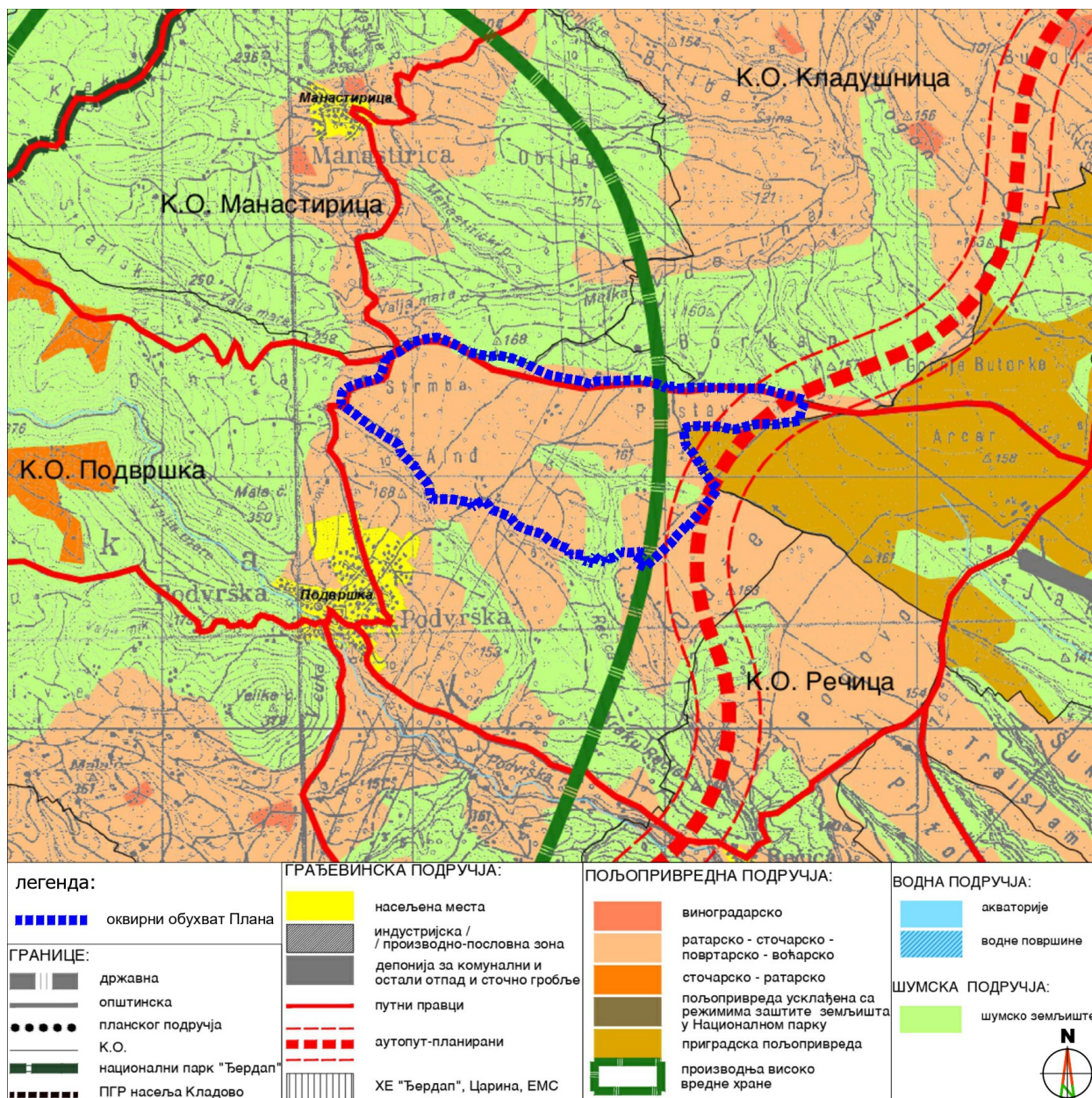
Према овом планском документу, предвиђена је производња еколошки прихватљивих облика енергије из ОИЕ, и то: сунчеве енергије, применом разних врста пасивних и активних соларних система (на објектима у оквиру грађевинских подручја центара и насеља); енергије ветра, изградњом ветроелектрана одговарајуће снаге ван Националног

**План детаљне регулације
за изградњу објекта за прикључење на преносни систем и
објекта у саставу соларне електране “Kladovo Solar Gate”,
на територији општине Кладово**

- елаборат за рани јавни увид -

парка и њиховог укључивања у енергетски систем Србије.

**Извод из Просторног плана општине Кладово
(„Службени лист општине Кладово“, број 1/12)**



Слика 2 – Извод из Просторног плана општине Кладово („Службени лист општине Кладово“, број 1/12), реферална карта бр. 1 “Намена простора”

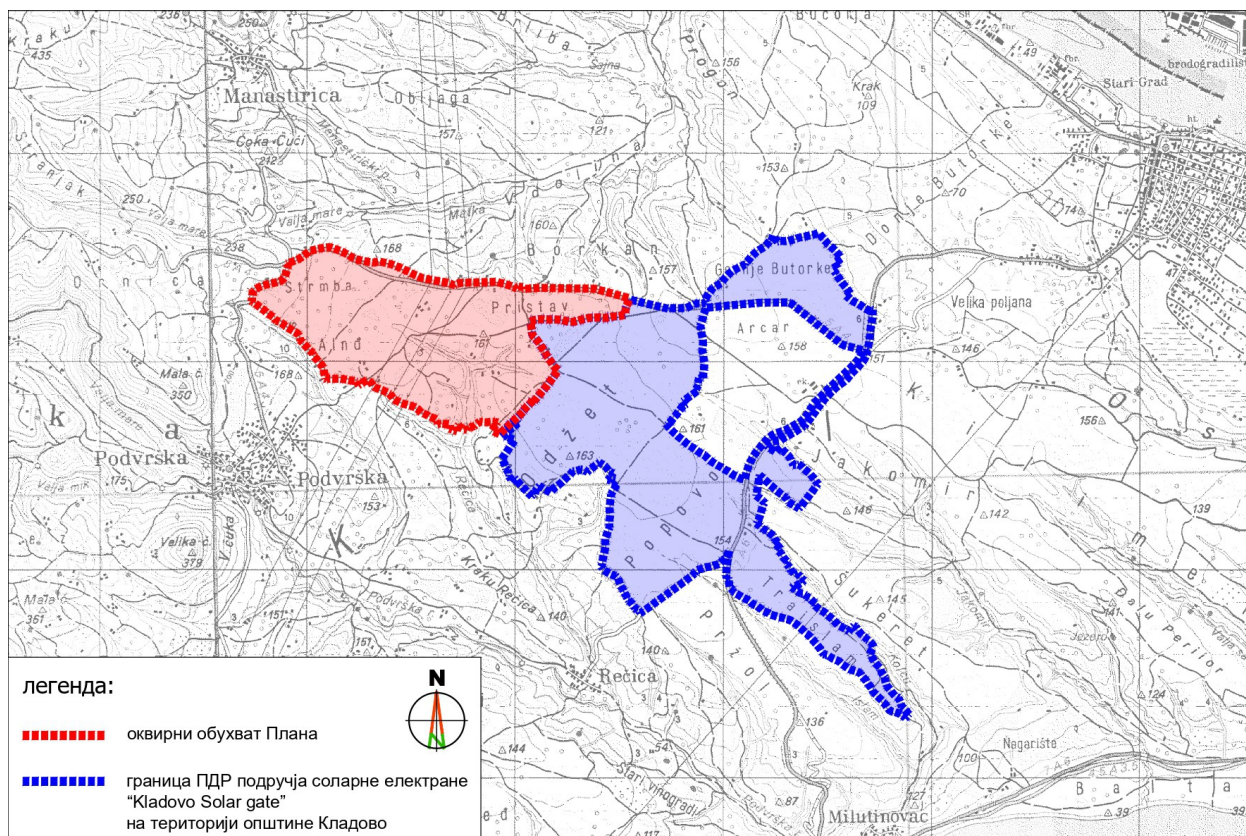
Према Просторном плану општине Кладово („Службени лист општине Кладово“, број 1/12), односно концепцији развоја у области електроенергетске инфраструктуре, предвиђена је резервација простора за будуће објекте који ће користити потенцијале соларне енергије и енергије ветра у "Дунавском развојном појасу". Планско подручје је у

**План детаљне регулације
за изградњу објекта за прикључење на преносни систем и
објекта у саставу соларне електране “Kladovo Solar Gate”,
на територији општине Кладово**

- елаборат за рани јавни увид -

оквиру пољопривредног подручја, па је неопходно да се разради путем плана детаљне регулације.

**Извод из Плана детаљне регулације подручја соларне електране
“Kladovo Solar Gate”
на територији општине Кладово
(“Службени лист општине Кладово”, број 9/23)**



Слика 3 – приказ територије Плана детаљне регулације подручја соларне електране “Kladovo Solar Gate” на територији општине Кладово и подручја овог Плана

Подручје планиране соларне електране “Kladovo Solar Gate” се налази у источном делу територије општине Кладово, удаљено око 5 km од центра градског насеља Кладово.

Локација планиране соларне електране се налази у ненасељеној зони, у руралном делу територије општине.

Према расположивој планској и техничкој документацији (ППППН НП “Бердап” и Генерални пројекат брзе саобраћајнице IБ реда на правцима Голубац - Доњи Милановац - Брза Паланка и Кладово – Неготин, усвојен од стране Ревизионе комисије), кроз подручје Плана пролази коридор планираног државног пута - “брзе саобраћајнице”, за који се резервише простор ширине 300 m, у коме ће се прецизирати траса овог планираног државног пута, након израде одговарајуће планске и техничке документације.

**План детаљне регулације
за изградњу објеката за прикључење на преносни систем и
објеката у саставу соларне електране “Kladovo Solar Gate”,
на територији општине Кладово**

- елаборат за рани јавни увид -

Подручје планиране соларне електране предвиђено је западно и источно, посматрано у односу на коридор планираног државног пута - “брзе саобраћајнице” и трасе постојећег државног пута IB реда број 35.

Већи део подручја соларне електране налази се западно од коридора планираног државног пута - “брзе саобраћајнице” и прилаз и приступ до овог дела је предвиђен са постојећег јавног пута (к.п.бр. 3647/1, 3680 и 3669 КО Кладово) који се одваја од државног пута IB реда број 35. у стационажи km 14+540 и води ка насељима Подвршка, Манастирица и Петрово село.

Мањи део подручја соларне електране налази се источно од коридора планираног државног пута - “брзе саобраћајнице” и прилаз и приступ до овог дела је планиран преко јавног пута (к.п.бр. 3664 КО Кладово и 4206 КО Вајуга) који се прикључују на државни пут IB реда број 35. у стационажама km 16+374 и km 16+730.

Границом овог Плана обухваћено је подручје површине око 582,94 ha.

**Извод из Студије прикључења СЕ “Kladovo Solar Gate”
(Акционарско друштво “Електромрежа Србије”, април 2024. година)**

Према подацима достављеним за израду предметне студије, објекат који се прикључује је соларна електрана са објектом за складиштење електричне енергије. Инсталисана снага соларне електране је 330 MW. Инсталисана снага батеријског складишта је 33 MW, док је капацитет складишта 132 Mwh. Захтевана снага у месту прикључења производног објекта износи 333 MW.

Предметном студијом предложен је следећи начин прикључења:

- изградња ПРП 400 kV “Кладово 1” које се повезује на 400 kV РП “Ђердап 1” - ТС “Бор 6” (који настаје увођењем постојећег ДВ 400 kV бр. 401/2 у ТС “Бор 6”) по принципу “улаз-излаз”:
 - а) прикључење у једно 400 kV поље у оквиру ПРП “Кладово 1”;
 - б) прикључење у два 400 kV поља у оквиру ПРП “Кладово 1”

Објекат подносиоца захтева (“ERG Renewables” Д.О.О. Београд) обухвата соларну електрану и трансформаторску станицу са батеријским складиштем електричне енергије.

Прикључак на преносни систем чине:

- прикључно разводно постројење (ПРП) 400 kV “Кладово 1” и
- прикључни далеководи 400 kV, од ПРП 400 kV “Кладово 1” до места расецања на ДВ 400 kV бр. 401/2 РП “Дрмно” - РП “Ђердап 1”.

ПРП 400 kV “Кладово 1” изградити у непосредној близини ДВ 400 kV бр. 401/2 РП “Дрмно” - РП “Ђердап 1”.

ПРП 400 kV “Кладово 1” изградити непосредно уз ограду трансформаторске станице у функцији соларне електране “Kladovo Solar Gate”.

*План детаљне регулације
за изградњу објекта за прикључење на преносни систем и
објекта у саставу соларне електране “Kladovo Solar Gate”,
на територији општине Кладово*

- елаборат за рани јавни увид -

3. ОПИС ПОСТОЈЕЋЕГ СТАЊА, НАЧИНА КОРИШЋЕЊА ПРОСТОРА И ОСНОВНИХ ОГРАНИЧЕЊА

3.1. Природни услови

Општина Кладово је општина источне Србије, у Борском округу (Борски округ чине град Бор и општине Кладово, Мајданпек и Неготин), односно у Тимочној крајини, коју чине територије Борског и Зајечарског округа, а које су саставни део региона Јужне и Источне Србије.

У границама Србије, територија општине Кладово има периферни географски положај. Сувоземно се граничи са општинама Неготин и Мајданпек, а река Дунав чини и државну границу са Румунијом. Речна граница има неправилни облик, који је посебно изражен карактеристичним испупченим делом, од Кладова до Милутиновца.

Територија општине орографски припада јужним Карпатима и простире се на подручју Дунавског Кључа. На истоку обухвата територију Кладовског Кључа која представља западни обод Влашко - Понтијске низије и на западу брдске терене планине Мироч.

Рељеф општине Кладово је низијско – брежуљкасто – брдско - планински, са надморским висинама од око 40 mпm на ушћу Слатинске реке у Дунав до Малог Штрпца од 626 mпm. Геоморфолошку структуру територије општине чини Доњи и Горњи Кључ. Доњи Кључ се простире у источном делу и обухвата површ Кључа и дунавске терасе, а Горњи Кључ обухвата брдско планинско земљиште, у западном делу територије. Унутар поменутих геоморфолошких структура може се издвојити више морфолошких целина.

Рељеф Дунавског Кључа својом вертикалном и хоризонталном рашчлањеношћу пружа повољне услове за живот и привредне активности становништва.

3.2. Постојећа намена површина и постојећа саобраћајна инфраструктура

У постојећем стању, а према постојећем режиму коришћења земљишта, подручје у границама оквирног обухвата Плана припада претежно пољопривредном земљишту, претежно њиве слабије бонитетне класе.

Местимично, у малом обиму, заступљене су парцеле под шумом, односно високом вегетацијом, међусобно неповезане.

Кроз планско подручје пролази и мрежа некатегорисаних путева, који се прикључују на државни пут IБ реда број 35 (у зони источно од подручја овог Плана, изван границе обухвата овог Плана), од којих је, по функционалном рангу, најзначајнији пут који води ка насељима Подвршка, Манастирица и Петрово село, који је са асфалтним коловозним застором, док су остали путеви са земљаним коловозним застором.

У оквирном обухвату Плана нема водотокова, већ су присутне јаруге – повремени водотокови.

*План детаљне регулације
за изградњу објеката за прикључење на преносни систем и
објеката у саставу соларне електране “Kladovo Solar Gate”,
на територији општине Кладово*

- елаборат за рани јавни увид -

3.3. Постојећа комунална и техничка инфраструктура

С обзиром на то да планско подручје припада ненасељеној зони, нису изграђени системи комуналне и техничке инфраструктуре.

Кроз планско подручје пролазе два далеководна напонског нивоа 400 kV (ДВ бр. 401/2 и 402) и један далековод напонског нивоа 110 kV (ДВ бр. 1186).

4. ОПШТИ ЦИЉЕВИ ИЗРАДЕ ПЛАНА

Основни циљ израде овог Плана су утврђивање правила уређења и грађења, односно стварање планског основа за издавање одговарајућих дозвола за изградњу свих потребних објеката за прикључење на преносни систем и објеката у саставу соларне електране “Kladovo Solar Gate”, уз усаглашавање са локационим условима, постојећим и планираним развојним интересима локалне заједнице, условима надлежних институција, а посебно условима заштите животне средине, природних и културних добара.

5. ПРЕДЛОГ ПЛАНСКОГ РЕШЕЊА

5.1. Планирана намена површина

У важећој планској документацији ширег подручја, која је стратешког карактера, подстиче се ефикасније коришћење потенцијала обновљивих извора енергије.

Према Закону о коришћењу обновљивих извора енергије (“Службени гласник РС”, број 40/21), коришћење обновљивих извора енергије је у јавном интересу Републике Србије и од посебног је значаја за Републику Србију.

Коришћењем ресурса обновљивих извора енергије, односно, изградњом соларне електране даје се важан допринос унапређењу квалитета животне средине.

Основни циљ израде Плана је стварање законског и планског основа за просторно уређење предметне зоне и утврђивање правила уређења и правила грађења за:

- прикључни далековод на ДВ бр. 401/2, по принципу “улаз - излаз” (чији ће инвеститор бити Акционарско друштво “Електро mreжа Србије”, а финансијер “ERG Renewables” Д.О.О.);
- прикључно-разводно постројење (ППП) 400 kV “Кладово 1” (чији ће инвеститор бити Акционарско друштво “Електро mreжа Србије”, а финансијер “ERG Renewables” Д.О.О.);
- трансформаторску станицу (ТС) СН/400 kV “Kladovo Solar Gate” (чији је инвеститор “ERG Renewables” Д.О.О.);
- далеководи или подземни каблови (у функцији преноса енергије из СЕ “Kladovo Solar Gate” до објекта ТС), чији ће инвеститор бити “ERG Renewables” Д.О.О.;
- складиште електричне енергије, чији ће инвеститор бити “ERG Renewables” Д.О.О.;
- линијске инфраструктурне објекте саобраћајне и техничке инфраструктуре (електроенергетске, електронске – комуникационе / ЕК и др.).

У нацрту Плана, приликом одређивања детаљне намене земљишта, извршиће се разграничење пољопривредног / шумског земљишта и грађевинског земљишта изван

**План детаљне регулације
за изградњу објеката за прикључење на преносни систем и
објеката у саставу соларне електране “Kladovo Solar Gate”,
на територији општине Кладово**

- елаборат за рани јавни увид -

грађевинског подручја насеља.

Грађевинско земљиште изван грађевинског подручја насеља обухватиће путно земљиште некатегорисаних путева (постојећих, односно реконструисаних или нових) на начин да се омогући несметано кретање меродавних, ватрогасних возила), као и локацију планираних електроенергетских објеката.

У зависности од коначног планског решења, у нацрту Плана, постављање линијских инфраструктурних објеката може бити планирано дуж коридора или изван коридора некатегорисаних путева, подземно или надземно, у зависности од одговарајућег техничког решења.

Потребни капацитети техничке инфраструктуре

За потребе објеката на локацијама ПРП 400 kV “Кладово 1” и трансформаторске станице (ТС) потребно је грађење одговарајуће техничке инфраструктуре.

Коначно планско решење биће одређено у нацрту Плана, након обављеног поступка издавања података и услова надлежних институција / ималаца јавних овлашћења.

Имајући у виду удаљеност од изграђених система јавне водоводне и канализационе инфраструктуре, могуће је обезбедити водоснабдевање из сопственог бунара или резервоара, а одвођење отпадних вода решити изградњом непропусне септичке јаме или мањег уређаја за пречишћавање отпадних вода.

Потребно је обезбедити одговарајући прикључак на електронску комуникациону (ЕК) инфраструктуру, као и планирати изградњу електроенергетског објекта за потребе напајања сопствене потрошње (а све према месту прикључења и условима које ће одредити надлежна институција / оператор дистрибутивног система).

5.2. Мере заштите животне средине

Процена могућих стратешких утицаја на животну и друштвену средину предметног планског документа обухвата комплексну вишекритеријумску анализу свих релевантних чинилаца у простору, односно:

- анализу природних карактеристика предметног простора са непосредним и ширим окружењем, од значаја за предлог интегралне заштите, презентације и одрживог планирања и коришћења простора;
- анализу заступљених екосистема, станишта, природних и блиско природних предела и пејзажа (опсервација на терену);
- анализу потенцијала и ограничења у простору, услова документације вишег реда и ширег подручја који су од значаја за поступак процене утицаја стратешког карактера на животну и друштвену средину и посебних циљева и индикатора - хијерархијска условљеност;
- анализу услова заинтересованих органа, организација, надлежних институција, односно ималаца јавних овлашћења и осталих релевантних услова и захтева заинтересоване јавности;
- анализу и процену постојећег стања животне средине предметне еколошке целине (анализа постојеће базе података о стању животне средине), анализу тренутног („нултог“) стања животне средине и процену очекиваних будућих трендова;

*План детаљне регулације
за изградњу објекта за прикључење на преносни систем и
објекта у саставу соларне електране “Kladovo Solar Gate”,
на територији општине Кладово*

- елаборат за рани јавни увид -

- дефинисање општих и посебних циљева интегралне заштите простора, животне и друштвене средине за процену утицаја планског документа;
- идентификацију и утврђивање свих чинилаца простора и еколошких елемената и потенцијално осетљивих рецептора на анализираном подручју (локално становништво, природне вредности, медијуми животне средине) који већ трпе извесне утицаје и за које је вероватно да ће на њих утицати плански документ;
- анализу захтева заинтересоване јавности, појединаца и осталих корисника простора у зонама потенцијалних утицаја планског документа на окружење;
- организовање консултација са заинтересованим странама, органима и институцијама, непосредним корисницима простора у окружењу, о обиму и обухвату анализе и процене утицаја на животну средину;
- процену утицаја предложених стратешких одлука на елементе животне средине, процена кумулативних, синергетских, директних, индиректних, локалних, иреверзибилних и других утицаја предложене стратешке одлуке;
- дефинисање стратешких смерница и кључних мера заштите животне средине, мера потенцијалне еколошке компензације у поступку имплементације планског документа;
- консултације са свим заинтересованим странама и учешће јавности (имаоци јавних овлашћења, стручна, остала јавноста, НВО и заинтересовани појединци) у поступку стратешке процене утицаја;
- дефинисање мера заштите и мониторинга животне и друштвене средине;
- дефинисање предеоног и пејзажног уређења планског простора;
- еколошка валоризација предметног подручја са непосредним и ширим окружењем са аспекта могућих ограничења, начина и услова коришћења простора и реализације планиране намене.

Кроз процес и поступак процене потенцијалних стратешких утицаја, који омогућава и обезбеђује укупно сагледавање предметног простора са аспекта заштите животне средине, обезбеђује се и:

- вредновање варијантних планских решења;
- избор еколошки најприхватљивијег варијантног решења, са условима и мерама којима ће заштита животне средине бити остварена на најоптималнији, рационалан и еколошки најприхватљивији начин.

Опсервацијом на терену, констатовано је да на предметном простору који се налази у оквиру прелиминарне границе, нема посебно заштићених подручја, ни осталих просторних целина од значаја за очување биодиверзитета.

Кроз поступак Стратешке процене утицаја Плана, биће обухваћени могући значајни утицаји и то:

- утицаји на квалитет ваздуха;
- утицаји на земљиште, површинске и подземне воде;
- утицаји на предеоне и пејзажне карактеристике;
- утицаји на културна добра, односно потенцијална археолошка налазишта;
- утицаји на повећање нивоа и интензитета буке уз поштовање мера за предметну акустичну зону;
- утицаји у случају акцидентних ситуација.

**План детаљне регулације
за изградњу објекта за прикључење на преносни систем и
објекта у саставу соларне електране “Kladovo Solar Gate”,
на територији општине Кладово**

- елаборат за рани јавни увид -

Циљ обавезујућих смерница и мера заштите и мониторинга животне средине ће бити прописан кроз Стратешку процену утицаја на животну средину Плана (Извештај о Стратешкој процени утицаја Плана), чиме ће бити омогућено спречавање потенцијалних просторних и еколошких конфликта на анализираном простору и реализација планиране намене у складу са циљевима и принципима одрживог развоја. Спровођење мера заштите животне средине утицаће на смањење ризика од загађивања и деградације простора у границама Плана али и зонама непосредног утицаја. Мере заштите имају за циљ да утицаје на животну средину сведу у законом прописане оквире и границе прихватљивости, односно спрече угрожавање животне средине и квалитет живота локалног становништва и свих корисника простора. Смернице и мере заштите простора и животне средине спречавају еколошке конфликте, омогућавају развој и реализацију планиране намене у границама Плана.

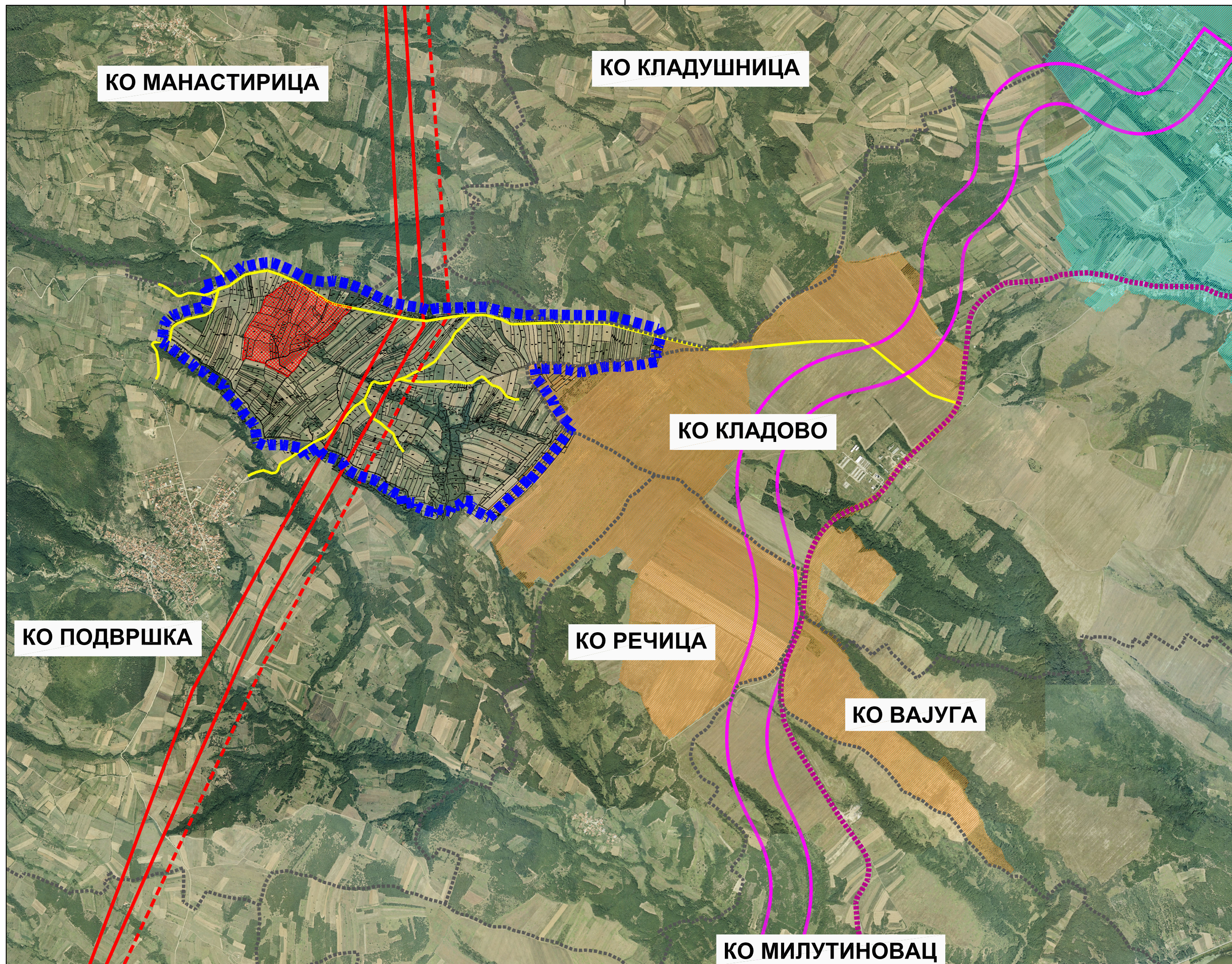
6. ОЧЕКИВАНИ ЕФЕКТИ ПЛАНИРАЊА

Очекивани ефекти планирања су:








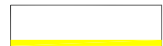


- искоришћење значајног потенцијала, у циљу стварања енергетске стабилности и сигурности;
- побољшање енергетске ситуације и омогућавање производње електричне енергије из обновљивих извора енергије;
- примена прецизно дефинисаних мера, ради заштите ваздуха, воде, земљишта и биодиверзитета, чиме ће се постићи квалитетно просторно решење у границама Плана.

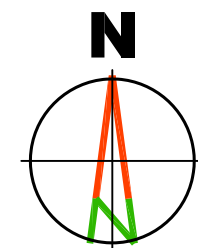
Септембар 2024. година

ГРАФИЧКИ ДЕО



ЛЕГЕНДА

-  Прелиминарна (оквирна) граница планског подручја
-  Планирани електроенергетски објекти
-  Граница катастарске општине
-  Измена и допуна Плана генералне регулације Кладова (Службени лист општине Кладово, број 15/2018)
-  План детаљне регулације подручја соларне електране "KLADOVO SOLAR GATE" на територији општине Кладово (Службени лист општине Кладово, број 9/2023)
-  Коридор брзе саобраћајнице IБ реда на правцима Голубац-Доњи Милановац-Брза Паланка и Кладово-Неготин - преузето из Генералног пројекта који је израђен од стране Грађевинског факултета Београд, 2020.година
-  Траса државног пута IБ реда број 35
-  Постојећи некатегорисани путеви
-  Постојећи далековод 400kV
-  Постојећи далековод 110kV



КО ПОДВРШКА

КО РЕЧИЦА

КО ВАЈУГА

КО МИЛУТИНОВАЦ

Наручилац израде плана: "ERG Renewables" Д.О.О. ул. Владете Ковачевића бр. 2А 11 000 Београд	Носилац израде плана: ОПШТИНСКА УПРАВА ОПШТИНЕ КЛАДОВО Одељење за урбанизам, грађевинарство и планирање ул. Краља Александра бр. 35, 19 320 Кладово
Обрађивач плана: "АРХИПЛАН" Д.О.О. ул. Кнеза Михаила бр. 66 АРАНЂЕЛОВИЋ	  
ПЛАН ДЕТАЉНЕ РЕГУЛАЦИЈЕ за изградњу објекта за прикључење на преносни систем и објекта у саставу соларне електране "Kladovo Solar Gate" на територији општине Кладово	
Назив листа: _____	
Концепција планског решења у односу на непосредно окружење	
Руководећи тим: одговорни урбаниста: дипл.инж.арх. Драгана Бига (200 0015 03) одговорни урбаниста: дипл.инж.арх. Јелена Милићевић (200 1479 14)	

ДОКУМЕНТАЦИОНИ ДЕО

дана 27.08.2024. године, доноси:

**ОДЛУКУ
О ИЗМЕНИ ОДЛУКЕ О ГРАЂЕВИНСКОМ
ЗЕМЉИШТУ**

Члан 1.

У одлуци о грађевинском земљишту („Сл. лист Општине Кладово“, бр. 1/2018, 7/2018 и 13/2019), мења се члан 55. став 7. тако да уместо:

„Скупштина општине на предлог Комисије, уз претходно прибављену сагласност Правобраниоца Општине Кладово, закључује споразум“ гласи:

„Председник општине Кладово на предлог Комисије, уз претходно прибављено мишљење Правобраниоца Општине Кладово, закључује споразум“.

Члан 2.

Одлука ступа на снагу осмог дана од дана објављивања у Службеном листу општине Кладово.

Број: 416-9/2024-I
У Кладову, 27.08.2024. године

СКУПШТИНА ОПШТИНЕ КЛАДОВО

Секретар
Бранислав Јордачевић

ПРЕДСЕДНИК
Арежина Радован

На основу члана 46. Закона о планирању и изградњи („Службени гласник РС“, број 72/09, 81/09-исправка, 64/10-одлука УС, 24/11, 121/12, 42/13-одлука УС, 50/13-одлука УС, 98/13 – одлука УС, 132/14, 145/14, 83/18, 31/19, 37/19-др.закон, 9/20, 52/21 и 62/23) и члана 40. Статута општине Кладово („Службени лист општине Кладово“, број 7/19), Скупштина општине Кладово, на седници одржаној 27.08.2024. године, донела је

**ОДЛУКУ О ПРИСТУПАЊУ ИЗРАДИ
ПЛАНА ДЕТАЉНЕ РЕГУЛАЦИЈЕ
за изградњу објеката за прикључење на
преносни систем и објеката у саставу
соларне електране “Kladovo Solar Gate”, на
територији општине Кладово**

Члан 1.

Приступа се изради Плана детаљне регулације за изградњу објеката за прикључење на преносни систем и објеката у саставу соларне електране “Kladovo Solar Gate”, на територији општине Кладово (у даљем тексту: План).

Члан 2.

Оквирна (прелиминарна) граница обухвата Плана полази од тремеђе к.п.бр. 2339, 2340/1 и 5485 КО Подвршка. Од те тачке граница прати граничне линије катастарских парцела у правцу севера и запада обухватајући их, и то: к.п.бр. 2339, 5439, 5482/2, 5482/1, 5455, 2239, 2240, 2251, 2250, 2248/3, 2249/2, 2249/1, 2255, 2256, 2262, 2261, 2260/2, 2260/1, 2336, 2365, 2369, 2370, 2371, 2372, 5459, 2359, 2357/1, 2356, 2352, 2351, 2350, 2349, 2302, 2301, 2316/1, 2317, 2318, 2319, 2320/2, 2321/1, 2321/2, 2322/1, 2322/2, 2323/4, 2323/5, 2323/6, 2324, 2326/2, 2328/2, 2328/1, 2329/3, 2329/2, 2331/1, 2331/2, 2333, 2334/1, 2334/2, 2334/3, 2335/1, 2335/2, 2335/3, 2335/4, 2336, 2337, 2338 и 2339, све у КО Подвршка, прелазећи при том преко катастарских парцела обухватајући њихове делове, и то: 5484, 73/1, 5438, 141, 142, 143, 144, 145, 147, 1678, 1679, 1680, 1681/2, 1681/1, 1682, 5440, 1797, 1800/1, 1800/2, 1800/3, 1802/1, 1802/2, 2061, 2060, 2058/3, 2058/1, 2054/1, 2051, 2098, 2108, 2110, 2111, 2114, 2115/2 и 5453, све у КО Подвршка. На овај начин граница долази до тачке од које је опис почео.

Оквирна (прелиминарна) површина обухвата Плана износи око 332 ха.

Граница Плана је дефинисана као оквирна (прелиминарна), а коначна граница планског подручја дефинисаће се приликом припреме нацрта планског документа и заузимаће оквирну површину од око 25-30 ха.

Саставни део ове одлуке је графички приказ оквирних граница и прелиминарног обухвата планског подручја.

Члан 3.

Услови и смернице од значаја за израду Плана дати су у планском документу ширег подручја и по хијерархији вишег реда - Просторни план подручја посебне намене Националног парка Ђердап (“Службени гласник РС”, број 117/22) и

Просторни план општине Кладово („Службени лист општине Кладово“, број 1/12). Планско подручје је у оквиру пољопривредног подручја, па је неопходно да се разради путем плана детаљне регулације.

Члан 4.

Планирање, коришћење, уређење и заштита простора у обухвату Плана засниваће се на принципима одрживог просторног развоја, целокупног сагледавања подручја обухвата Плана као целине, интегративног просторног планирања, заштите природних и створених вредности, заштите животне средине, као и усклађеног развоја са суседним подручјима и просторно-функционалне интегрисаности и повезивања са окружењем.

Члан 5.

Визија и циљ доношења Плана је стварање планског основа за уређење, инфраструктурно опремање, изградњу и коришћење предметног простора, као и обезбеђење површина за све неопходне објекте, који су функцији прикључења соларне електране “Kladovo Solar Gate” на преносну мрежу.

Члан 6.

Концептуални оквир планирања, коришћења, уређења и заштите планског подручја подразумева оптимално коришћење постојећих потенцијала подручја, заштиту подручја и усклађивање са потребама корисника простора. Структуру основних намена простора и коришћења земљишта у обухвату Плана чиниће грађевинско земљиште (површине јавне и остале намене), пољопривредно земљиште на коме се, у складу са прописима, може вршити смештај опреме за складиштење електричне енергије и коридори надземне и/или подземне инфраструктуре (где се неће вршити промена постојеће намене земљишта).

Члан 7.

Рок за израду нацрта плана је 12 месеци од дана доношења ове одлуке.

Члан 8.

Израду Плана финансираће подносилац

иницијативе за израду Плана, "ERG Renewables" Д.О.О. Београд - Савски венац, ул. Владете Ковачевића бр. 2А.

Носилац израде Плана је Општинска управа општине Кладово, Одељење за урбанизам, грађевинарство и планирање.

Обрађивач Плана је “АРХИПЛАН” Д.О.О. из Аранђеловца, изабран од стране Наручиоца.

Члан 9.

У првој фази израдиће се концептуална развојна решења - елаборат за рани јавни увид, који се излаже на рани јавни увид.

Нацрт Плана биће изложен на јавни увид, након обављене стручне контроле од стране Комисије за планове.

Оглашаваће раног јавног увида и јавног увида и трајање обавиће се у складу са Законом о планирању и изградњи.

Члан 10.

Приступа се изради стратешке процене утицаја Плана на животну средину, на основу претходно утврђених критеријума и одлуке, коју је донео орган надлежан за припрему плана и програма (Решење бр.,381-1/2024-III-04 од 28.06.2024. године) по претходно прибављеном мишљењу органа надлежног за послове заштите животне средине.

Члан 11.

За потребе израде Плана није потребна израда Студије заштите непокретног културног добра.(на основу Мишљења Завода за заштиту споменика културе Ниш бр. 1141/2-02 од 28. 06. 2024. год.

Члан 12.

План ће се израдити у четири (4) истоветна примерка (у штампаном и дигиталном облику) и то три (3) примерка за Носиоца израде и један (1) примерак за обрађивача плана.

Члан 13.

Ова Одлука ступа на снагу осмог (8) дана од

дана објављивања у “Службеном листу општине
Кладово”.

Број: 350-38/2024-I

У Кладову, 27.08.2024. године

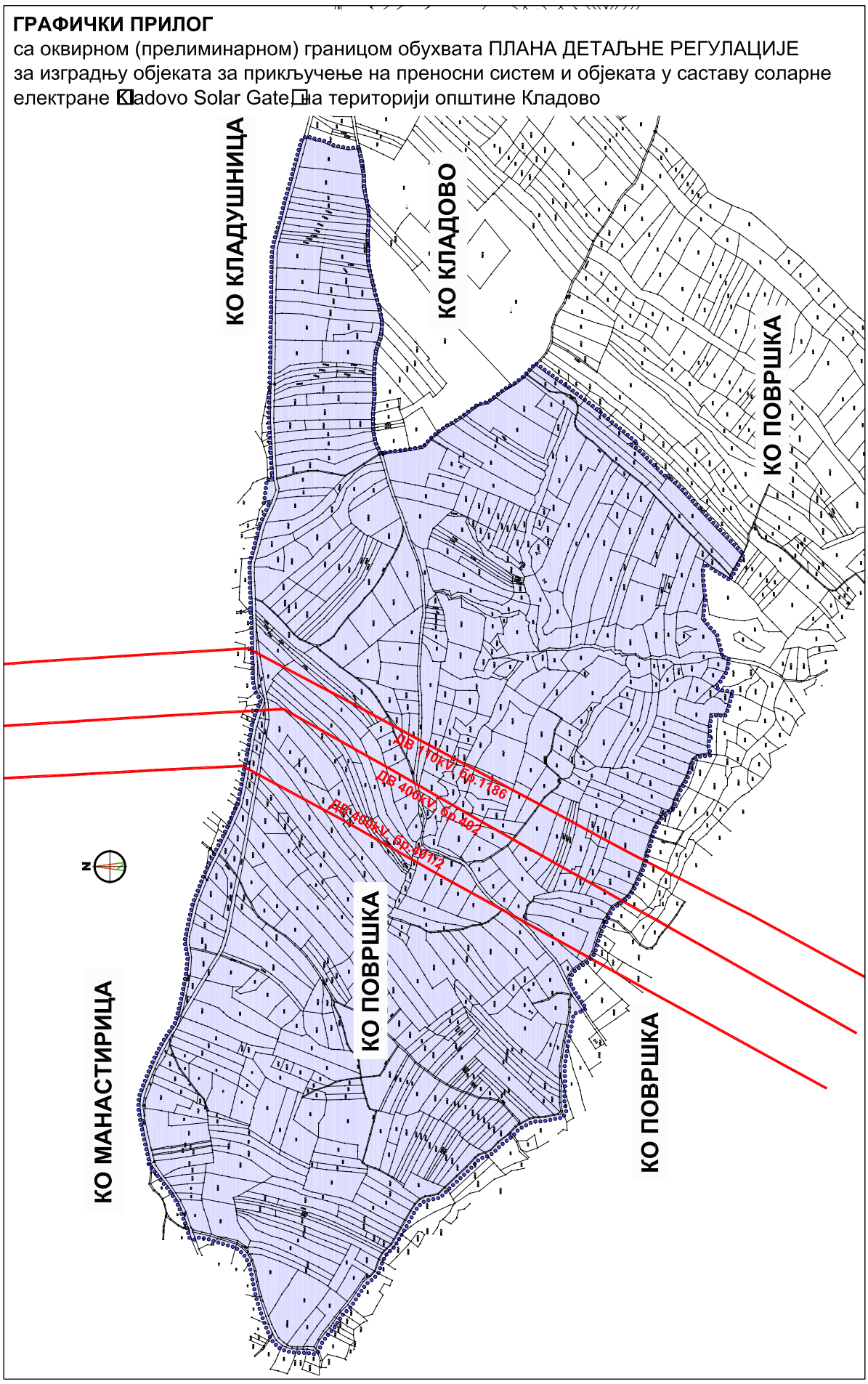
СКУПШТИНА ОПШТИНЕ КЛАДОВО

Секретар

Бранислав Јордачевић

ПРЕДСЕДНИК

Арежина Радован



Република Србија
ОПШТИНА КЛАДОВО
Општинска управа
Одељење за урбанизам, грађевинарство
и планирање
Број: 381- 1 /2024-III-04
Датум: 28.06.2024.године

АРХИПЛАН Д.О.О.
за планирање, пројектовање и консалтинг
бр. 345/24
01.07. 2024 год
АРАНЂЕЛОВАЦ

Одељење за урбанизам, грађевинарство и планирање Општинске управе Кладово решавајући по захтеву „ERG Renewables” д.о.о Београд-Савски венац, ул. Владете Ковачевића бр. 2А, 11000 Београд, (поднетог од „АРХИПЛАН” д.о.о. из Аранђеловца, ул. Кнеза Михаила бр. 66, 34300 Аранђеловац, по овлашћењу), за одлучивање о потреби израде или неизраде Стратешке процене утицаја на животну средину Плана детаљне регулације за изградњу објекта за прикључење на преносни систем и објекта у саставу соларне електране „Kladovo Solar Gate” на територији општине Кладово, оквирне(прелиминарне) површине обухвата Плана од око 332ха у КО Подвршка а коначна граница планског подручја заузимаће оквирну површину од око 25-30 ха у КО Подвршка, на територији Општине Кладово, и то на основу чл. 9. Закона о стратешкој процени утицаја на животну средину („Сл. гласник РС” 135/04 и 88/10), члана 2. Правилника о садржини захтева о потреби процене утицаја и садржини захтева за одређивање обима и садржаја студије процене утицаја на животну средину („Службени гласник РС”, број 69/05), а у складу са Уредбом о утврђивању Листе I пројеката за које је обавезна процена утицаја и Листе II пројеката за које се може захтевати процена утицаја на животну средину („Сл.гласник РС”, бр. 114/08), и члана 136. Закона о општем управном поступку („Сл. гласник РС”, бр. 18/16 и 95/18 – аутентично тумачење) доноси следеће

РЕШЕЊЕ

Да је **ПОТРЕБНА** израда Стратешке процене утицаја на животну средину, Пројекта - Плана детаљне регулације за изградњу објекта за прикључење на преносни систем и објекта у саставу соларне електране „Kladovo Solar Gate” на територији општине Кладово, оквирне(прелиминарне) површине обухвата Плана од око 332ха у КО Подвршка а коначна граница планског подручја заузимаће оквирну површину од око 25-30 ха у КО Подвршка, на територији Општине Кладово, за који је поднет захтев овом одељењу под бројем 381-1/2024-III-04 од 17.06.2024.године, од стране „ERG Renewables” д.о.о Београд-Савски венац, ул. Владете Ковачевића бр. 2А, 11000 Београд, (поднетог од „АРХИПЛАН” д.о.о. из Аранђеловца, ул. Кнеза Михаила бр. 66, 34300 Аранђеловац, по овлашћењу).

Образложење

„ERG Renewables” д.о.о Београд-Савски венац, ул. Владете Ковачевића бр. 2А, 11000 Београд, поднео је захтев (поднет од „АРХИПЛАН” д.о.о. из Аранђеловца, ул. Кнеза Михаила бр. 66, 34300 Аранђеловац, по овлашћењу) захтев овом одељењу под бројем 381-1/2024-III-04 од 17.06.2024.године за одлучивање о потреби израде Стратешке процене утицаја на животну средину Пројекта - Плана детаљне регулације за изградњу објекта за прикључење на преносни систем и објекта у саставу соларне електране „Kladovo Solar Gate” на територији општине Кладово, оквирне(прелиминарне) површине обухвата Плана од око 332ха у КО Подвршка а коначна граница планског подручја заузимаће оквирну површину од око 25-30 ха у КО Подвршка, на територији Општине Кладово.

Одељење за урбанизам, грађевинарство и планирање Општинске управе Кладово утврдило је да је **ПОТРЕБНА** израда стратешке процене утицаја на животну средину. Донетим решењем утврђени су услови и мере за спречавање, смањење и отклањање сваког штетног утицаја наведеног пројекта на животну средину, будући да се реализацијом наведеног пројекта очекују извесни мањи негативни утицаји на чиниоце животне средине.

Наведено решење заснива се на анализи расположивих података, идејним елементима фирме „АРХИПЛАН” д.о.о. из Аранђеловца, ул. Кнеза Михаила бр. 66, 34300 Аранђеловац, бр. 315/24 од 14.06.2024.године, поднетим надлежном органу, где је предложен и Нацрт Одлуке о приступању израде Плана детаљне регулације подручја за изградњу објекта за прикључење на преносни систем и објекта у саставу соларне електране „Kladovo Solar Gate” на територији општине Кладово, оквирне(прелиминарне) површине обухвата Плана од око 332ха у КО Подвршка а коначна граница планског подручја заузимаће оквирну површину од око 25-30 ха у КО Подвршка, на територији Општине Кладово.

За потребе планиране изградње предметне соларне електране у претходном периоду донесен је План детаљне регулације подручја соларне електране „**Kladovo Solar Gate**“ и објављен у „Службеном листу општине Кладово“ бр. 9/2023 а „ERG Renewables“ d.o.o Београд-Савски венац исходовао је и „Студију прикључења соларне електране „**Kladovo Solar Gate**“ од надлежне институције Акционарског друштва „Електромреже Србије“, чиме су се стекли услови да се покрене израда планског документа за прикључење на преносни систем и објекта у саставу соларне електране, и у том поступку биће обухваћена и израда Стратешке процене утицаја на животну средину.

Поступајући по предметном захтеву овај орган је сагласно члану 8.-11. Закона о процени утицаја на животну средину („Сл. гласник РС“, број 135/04 и 36/09), обавестио заинтересоване органе, организације и јавност. У законском року није било достављених мишљења од стране заинтересованих органа, организација и јавности осим извештаја општинског инспектора за заштиту животне средине Општинске управе Кладово, под бројем 383-59/2024- III-05 од 18.06.2024. године.

У складу са чл. 5, чл. 6., и чл. 9. Закона о стратешкој процени утицаја на животну средину („Сл. гласник РС“ 135/04 и 88/10), као и узимајући у обзир критеријуме прописане Уредбом о утврђивању Листе I пројеката за које је обавезна процена утицаја и Листе II пројеката за које се може захтевати процена утицаја на животну средину („Сл. гласник РС“, бр. 114/08), утврђено је следеће:

У Листи I поменуте Уредбе, после члана 4. стоји назив: ЛИСТА I Пројекти за које је обавезна процена утицаја на животну средину под тачком 2., став 1. „ за производњу електричне енергије, водене паре, топле воде, технолошке паре или загрејаних гасова, употребом свих врста горива, као и постројења за погон радних машина (термоелектране, топлане, гасне турбине, постројења са мотором са унутрашњим сагоревањем и остали уређаји за сагоревање укључујући и парне котлове) наведено је да се процена утицаја на животну средину може захтевати за све пројекте са снагом од 50 MW или више“.

На основу претходног става може се извести закључак да је **ПОТРЕБНО** радити Стратешку процену утицаја плана детаљне регулације посматране соларне електране на животну средину, т.ј. ПРОЈЕКТА - Плана детаљне регулације за изградњу објекта за прикључење на преносни систем и објекта у саставу соларне електране „**Kladovo Solar Gate**“ на територији општине Кладово, са садржајем према релевантним критеријумима за одређивање утицаја прописаним у Прилогу 1 Закона о стратешкој процени утицаја на животну средину („Сл. гласник РС“, бр. 135/04 и 88/10).

На основу свега горе наведеног одлучено је као у диспозитиву овог Решења.

ПОУКА О ПРАВНОМ СРЕДСТВУ: Против овог решења подносилац захтева и заинтересована јавност, могу изјавити жалбу Министарству за заштиту животне средине, у року од 15 дана од дана пријема решења. Жалба се са доказом о уплати републичке административне таксе у износу од 570,00 динара подноси се директно или шаље поштом овом органу, а Министарство је дужно да одлуку по жалби донесе у року од 30 дана од дана пријема жалбе.

Доставити:

- Архиви
- Овлашћеном заступнику
- Инвеститору
- Надлежном инспекцијском органу зжс

Обрада

Мирко Гавриловић, дипл. инж. зжс

Руководиоц одељења

Димитрије Циклушевић, мр просторни планер

Начелник

Душан Белић, дипл. правник

