

ОПШТИНА КЛАДОВО



ОПЕРАТИВНИ ПЛАН ОДБРАНЕ ОД ПОПЛАВА ЗА ВОДОТОКОВЕ II РЕДА НА ТЕРИТОРИЈИ ОПШТИНЕ КЛАДОВО ЗА 2024.ГОДИНУ

КЛАДОВО, 2024. година

САДРЖАЈ:

1. ПОДАЦИ ПОТРЕБНИ ЗА ОПЕРАТИВНО СПРОВОЂЕЊЕ ОДБРАНЕ ОД ПОПЛАВА ЗА ВОДЕ II РЕДА НА ПОДРУЧЈУ ОПШТИНЕ КЛАДОВО.....	3
1.1. КАРАКТЕРИСТИКЕ ПОДРУЧЈА	3
1.2. САВРЕМЕНА ОДБРАНА ОД ПОПЛАВА ДУНАВА.....	6
1.3. ХИДРОГРАФСКА МРЕЖА ВОДА II РЕДА.....	7
2. ИЗВОД ИЗ РЕПУБЛИЧКОГ ОПЕРАТИВНОГ ПЛАНА	7
3. ШТИЋЕНА ПЛАВНАПОДРУЧЈА	8
3.1. ОДБРАНА ОД ПОПЛАВА-од спољашњих вода	8
3.1.1. ПРЕВЕНТИВНЕ МЕРЕ-ПРИОРИТЕТНИ РАДОВИ.....	9
3.1.2. КРИЕРИЈУМИ ЗА ПРОГЛАШЕЊЕ И УКИДАЊЕ ОДБРАНЕ ОД ПОПЛАВА.....	10
3.2. ОДБРАНА ОД ПОПЛАВА-од унутрашњих вода.....	11
4. ПРИКАЗ НЕШТИЋЕНИХ ПЛАВНИХ ПОДРУЧЈА И СТАЊЕ ВОДОТОВОКА БЕЗ ИЗГРАЂЕНИХ ЗАШТИТНИХ ОБЈЕКТА У НАДЛЕЖНОСТИ ОПШТИНЕ КЛАДОВО.....	11
5. ОРГАНИЗАЦИЈА И РУКОВОЂЕЊЕ ОДБРАНОМ ОД ПОПЛАВА НА ВОДОТОВОЦИМА II РЕДА НА ТЕРИТОРИЈИ ОПШТИНЕ КЛАДОВО	13
5.1. КОМАНДАНТ ОПШТИНСКОГ ШТАБА.....	14
5.2. ОСТАЛИ УЧЕСНИЦИ У ОДБРАНИ ОД ПОПЛАВА.....	14
5.3. МЕРЕ И ПОСТУПЦИ ЗА СПРЕЧАВАЊЕ НАСТАЈАЊА ПОПЛАВА.....	16
5.4. ОДБРАНА ОД ПОПЛАВА ДУНАВСКИХ ПРИТОКА.....	17
5.5. АНГАЖОВАЊЕ РАДНЕ СНАГЕ, МЕХАНИЗАЦИЈЕ, ОПРЕМЕ И МАТЕРИЈАЛА ЗА СПРОВОЂЕЊЕ ОДБРАНЕ ОД ПОПЛАВА ЗА ПОДРУЧЈЕ ОПШТИНЕ.....	17
5.5.1. СПИСАК ПР. И ФИЗ. ЛИЦА КОЈА СЕ АНГАЖУЈУ У ОДБРАНИ ОД ПОПЛАВА	18
5.6. МЕРЕ И ПОСТУПЦИ ЗА САНИРАЊЕ ШТЕТА НАСТАЛИХ ОД ПОПЛАВА.....	20
5.7. НАЧИН УЗБУЊИВАЊА И ОБАВЕШТАВАЊА.....	21
5.7.1. СИСТЕМ ВЕЗА, УЗБУЊИВАЊЕ И ОБАВЕШТАВАЊЕ	21
6. ЕВИДЕНТИРАЊЕ ПОПЛАВНИХ ДОГАЂАЈА.....	21
7. ПРОГРАМ МЕРА И РАДОВА -ФИНАНСИРАЊЕ ОДБРАНЕ ОД ПОПЛАВА.....	21
8. ЗАВРШНЕ ОДРЕДБЕ	22
П Р И Л О З И:	23
1. Одлука о образовању Општинског штаба за ванредне ситуације општине Кладово.. ...	24
2. Одлука о одређивању субјеката од значаја за заштиту и спасавање у ванредним ситуацијама на територији општине Кладово.....	27
3. Карта ризика од поплава као највероватнијег нежељеног догађаја	29
4. Карта ризика од поплава као нежељеног догађаја са најтежим могућим последицама.....	30
5. Водопривредна инфраструктура	31

ОПЕРАТИВНИ ПЛАН ОДБРАНЕ ОД ПОПЛАВА ЗА ВОДОТОКОВЕ II РЕДА НА ТЕРИТОРИЈИ ОПШТИНЕ КЛАДОВО ЗА 2024. ГОДИНУ

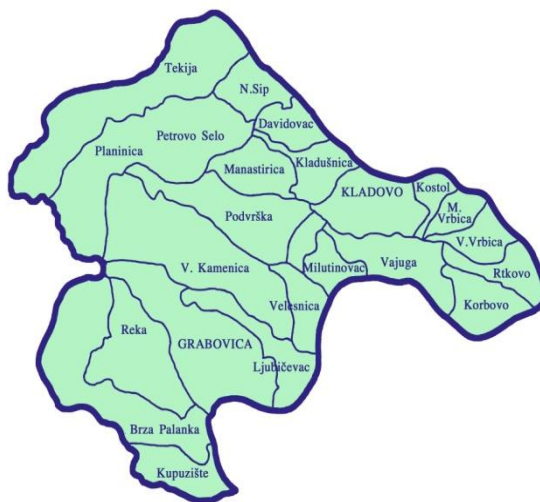
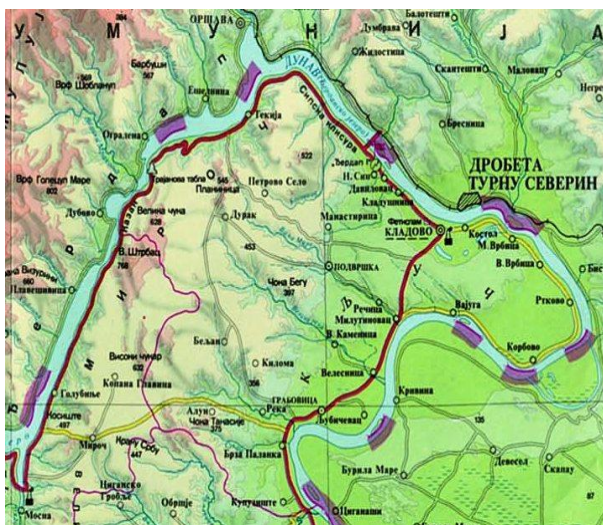
Оперативни план за воде II реда на територији Општине Кладово, организује се и спроводи у складу са Законом о водама, ("Сл. гласник РС", бр. 30/10, 93/12, 101/2016, 95/2018 и 95/2018-др.закон), Општим планом за одбрану од поплаве за период 2019-2025. ("Сл. гласник РС", бр. 18/19), Оперативним планом одбране од поплава за 2024. ("Сл. гл. РС" бр. 117 од 27.12.2023.год) и Законом о смањењу ризика од катастрофа и управљању у ванредним ситуацијама ("Сл. гласник РС", бр. 87/2018).

ОПЕРАТИВНИ ПЛАН ОДБРАНА ОД ПОПЛАВА ЗА ВОДОТОКОВЕ II РЕДА НА ТЕРИТОРИЈИ ОПШТИНЕ КЛАДОВО ЗА 2024. ГОДИНУ (у даљем тексту: План) односи се на водотокове који не спадају у воде I реда водног подручја "Доњи Дунав", међународни природни водоток Дунав и објекте на њему (ХЕ "Ђердап" I), обухвата водотокове од ушћа Алибеговог потока на 972 километру до ушћа Слатинске реке на 880-881 км Дунава од Црног мора, односно на удаљености 200-291км до 292км од Београда.

1. ПОДАЦИ ПОТРЕБНИ ЗА ОПЕРАТИВНО СПРОВОЂЕЊЕ ОДБРАНЕ ОД ПОПЛАВА ЗА ВОДЕ II РЕДА НА ПОДРУЧЈУ ОПШТИНЕ КЛАДОВО

1.1. КАРАКТЕРИСТИКЕ ПОДРУЧЈА

Општина Кладово налази се на крајњем североистоку Србије где захвата површину од око 629 км². Територију општине Кладово карактерише планинско-брдско-равничарски рељеф, почев од Малог Штрпца, као највише коте од 626 мнв, на планини Мироч до обале Дунава и релативно равнoг Кључа. Дунав овде представља државну границу са Румунијом, образује два велика акумулациона језера, са једном великом браном и бројним притокама са наше стране, од којих су најзначајније: Речка, Велико-каменичка, Подвршка и Слатинска река која при ушћу чини границу Општине Кладово са Општином Неготин. Општина Кладово граничи се са Општином Мајданпек у брдско-планинском делу територије и делом границе на Али-Бег потоку у Ђердапској клисури. Све површинске и подземне воде на подручју Општине, мање или више могу представљати опасност и проузроковати поплаве и ванредну ситуацију.



Карте Општине Кладово

Топографско- географске карактеристике

Територија Општине орографски припада јужним Карпатима и простира се на подручју Дунавског Кључа. На истоку обухвата територију Кладовског Кључа која представља западни обод Влашко-Понтијске низије а на западу брдске терене и планину Мироч.

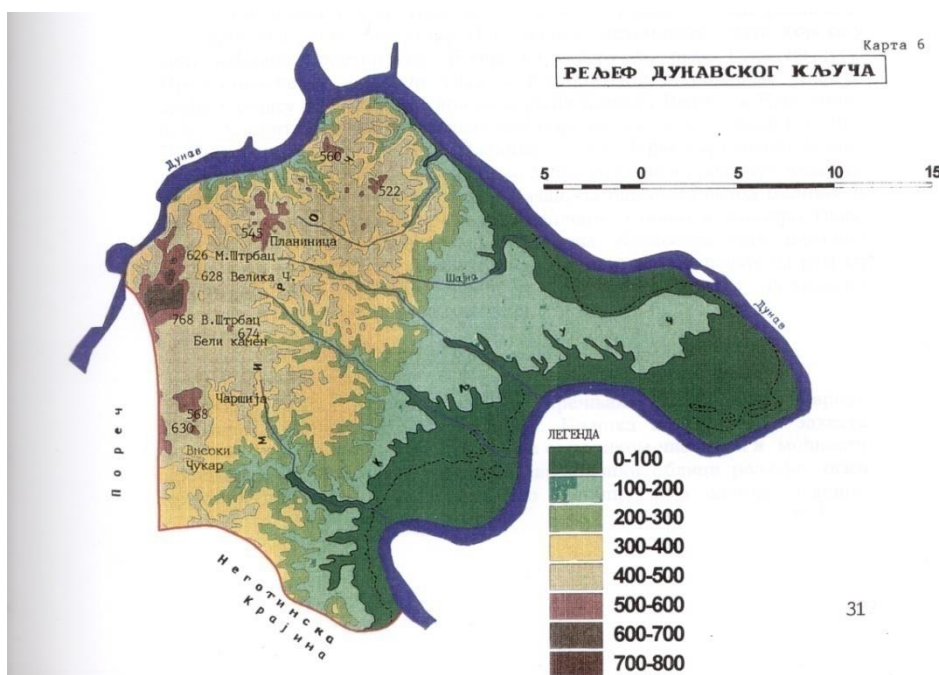
Општина Кладов Оперативни план одбране од поплава за водотокове II реда на територији општине Кладово за 2024. годину

Геоморфолошку структуру територије Општине чини Доњи и Горњи Кључ. Доњи Кључ се простире у источном делу и обухвата површ Кључа и дунавске терасе, а Горњи Кључ обухвата брдско планинско земљиште у западном делу територије.

Становништво је насељено у 21 сеоско насеље, од којих свако има своју катастарску општину и два градска насеља Брза Паланка и Кладово, које је истовремено и седиште Општине. Насеља су распоређена на специфичан начин, одређен географским положајем и особинама терена. Највећи број (17) насеља распоређено је дуж десне обале Дунава: Текија, Нови Сип, Давидовац, Кладушница, Кладово, Костол, Мала Врбица, Велика Врбица, Ртково, Корбово, Вајуга, Милутиновац, Велесница, Љубичевац, Грабовица, Брза Паланка, Купузиште; Три насеља су на простору обронака Мироча (Горњи Кључ) и то: Подвршка, Манастирица и Петрово село, док су остала насеља на равничарском делу терасе Кључа и то: Велика Каменица, Река и Речица.

Пољопривредно земљиште заузима површину од 27.769 ха 19 ар 72 м² или 44% укупне површине Општине. У структури пољопривредних површина највећи удео је њива и вртова (67%), затим ливада (17%) и пашњака (10,5%). Винограда (4,0%) и воћњака (1,2%) је релативно мало. Површине под рибњацима, трстицима и мочварама су незнатне.

На подручју Општине Кладово 12% од укупне површине је неплодних површина, а највише су заступљене у текијском, вајушком, новосипском и кладовском атару, а најмање у атару Речице.



Рељефна карта општине Кладово

Климатске карактеристике

Клима општине Кладово је континентално-семихумидна, са специфичним карактеристикама. Континенталност климата је условљена рељефом, географским положајем општине и утицајем степско-континенталне климе Војводине, умерено-континенталне климе централне Србије и источно-европске климе Влашког басена. Карпатско-балкански систем представља границу између предела континенталног климата и умерено-континенталног климата. Под утицајем водене површине Дунава, специфичне структуре клисуре и различитог биљног покривача, формиран је микроклимат који се разликује од предела који га окружује и има своје карактеристике.

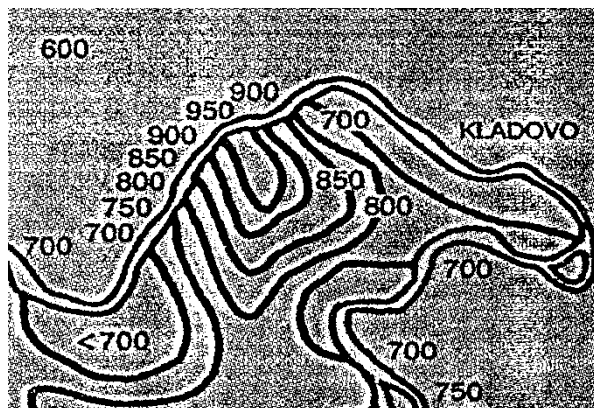
Анализа метеоролошких података за општину Кладово је отежана због недостатка метеоролошке станице на територији општине. Користе се подаци најближих регистрованих метеоролошких станица из окружењу, у Неготину и Мајданпеку, који у већини случајева не одговарају климатским приликама на територији општине.

Температуре ваздуха осцилирају у домену апсолутног минимума -28,5°Ц до апсолутног максимума 40,4°Ц, средње месечне вредности од -1,1°Ц (јануар) до 22,1°Ц (јули), средње годишње вредности од 9,5°Ц до 12,6°Ц. Температура ваздуха је за степен-два виша у равничарском него у брдско-планинском делу територије општине.

Релативна влажност ваздуха или количина водене паре у ваздуху је још један од важнијих климатских елемената. Она је нешто већа због акумулиране велике водене масе у Ђердапским језерима.

Општина Кладов Оперативни план одбране од поплава за водотокове II реда на територији општине Кладово за 2024. годину

Број сунчаних односно облачних дана, утиче на колебање температуре ваздуха, што лети ублажава жегу, а зими хладноћу. Зависно од надморске висине и позиције терена различита су и колебања температуре ваздуха и осунчаност, тако да је територија Доњег Кључа предео који је више осунчан.



Карта падавина на територији Општине

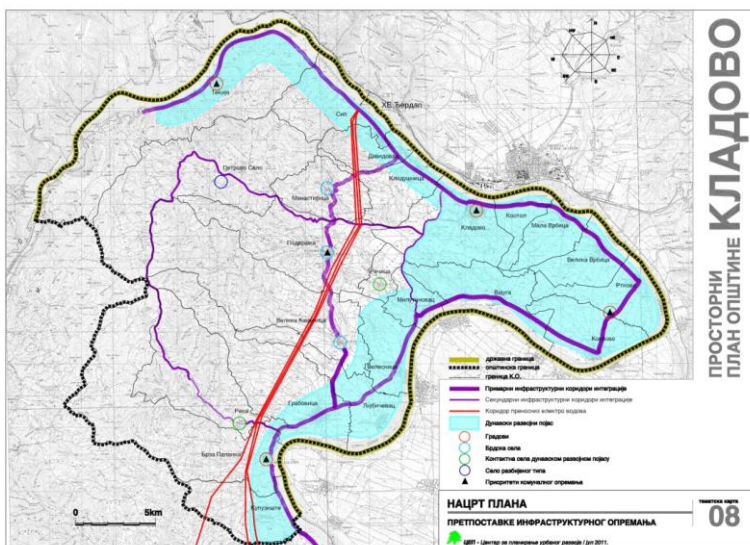
Количине падавина веће су на територији са вишом надморском висином. Највише је падавина на Голом Брду, а најмање у североисточном и југоисточном делу општине. У побрћу Општине Кладово, где су педолошки услови добри за пољопривредну производњу кличина падавина је мања и неравномерно рапоређена по месецима, што представља потребу за наводњавањем пољопривредних култура.

Ветар који дува из различитих праваца и доноси топлоту и хладноћу је честа појава. Доминантни ветрови на овом подручју дувају из североисточног, источног и северозападног правца.

Саобраћајна инфраструктура и систем веза

Преко територије Општине Кладово пролази државни пут IB 35- државна граница са Румунијом (гранични прелаз Ђердап) – Кладово – Неготин – Зајечар – Књажевац – Сврљиг – Ниш – Мерошина – Прокупље – Куршумлија – Подујево – Приштина – Липљан – Штимље - Сува Река – Призрен - државна граница са Албанијом (гранични прелаз Врбница), државни пут IB 34- Пожаревац - Велико Градиште – Голубац - Доњи Милановац - Поречки мост - веза са државним путем 35 (гранични прелази Ђердап), државни пут IIA реда број 167, пут јаког интензитета кроз Доњи Кључ, Кладово-Корбово-Милутиновац и државни пут IIB реда 396- Поречки мост – Брза Паланка.

Општинску путну мрежу чине асфалтиране саобраћајнице које повезују насељена места општине и представљају везу са државним путем.



Саобраћајно-инфраструктурна карта општине

Општина Кладов Оперативни план одбране од поплава за водотокове II реда на територији општине Кладово за 2024. годину

Ред. број	Број пута	Путни правац
1.	О - 1	ИБ 35 - раскрсница Подвршка-Манастирица-Петрово село
2.	О - 2	О - 1 - Подвршка
3.	О - 3	О - 1 - Петрово село
4.	О - 4	О - 1 - Манастирица
5.	О - 5	Петрово Село – Килома
6.	О - 6	Давидовац – Манастирица
7.	О - 7	Манастирски гај – Косовица
8.	О - 8	Дурак - раскрсница Подвршка – Велика Каменица
9.	О - 9	Подвршка – Велика Каменица
10.	О - 10	ИБ 35 - Велика Каменица
11.	О - 11	Добра Вода – Велики Бељан
12.	О - 12	ИБ 35 - Речица
13.	О - 13	ИБ 35 - Љубичевац
14.	О - 14	ИБ 35 - Река
15.	О - 15	Река - Велики Бељан
16.	О - 16	ИБ 35 - Нова Брза Паланка - Алун
17.	О - 17	Килома - Велика Каменица
18.	О - 18	ИБ 35 - Купузиште
19.	О - 19	Речица - Подвршка
20.	О - 20	Стара Брза Паланка - Алун

Табела – Локални путеви на територији општине Кладово

1.2. САВРЕМЕНА ОДБРАНА ОД ПОПЛАВА ДУНАВА

Одбрана од великих вода Дунава као води I реда спроводи се по Оперативном плану одбране од поплава за 2024. годину ("Службени гласник РС", бр. 117 од 27.12.2023.год.), а поверена је водопривредном предузећу из Пожаревца и Хидроелектрани "Ђердап" и њеном сектору за одржавање приобаља узводно од прве и друге бране, на подручју општине Кладово од ушћа Алибеговог потока до ушћа Слатинске реке.

Мере одбране од поплава код „ХЕ Ђердап I“, предузимају се кад се за то стекну услови на ушћу Нере, а код ХЕ Ђердап II“ када се за то стекну услови код Кладова. Режим рада обе хидроелектране прилагођава се у складу са потписаном Конвенцији из 1998.године. Евакуисање великих вода врши се према Правилнику заједничке српско-румунске диспечерске службе за енергетику на обе електране.

Општински штаб за ванредне ситуације мора бити у сталном контакту са надлежнима за одбрану од поплава од вода Дунава како би се обезбедио ниво воде у акумлационим језерима који ће омогућити улив вода из притока другог степена и спречити поплаве од истих.

Изградњом Хидроелектране "Ђердап" II, дошло је до подизања нивоа подземних вода као и потребе да се оне регулишу пумпама у оквиру црпних станица. На подручју општине Кладово постоје четири црпне станице: Грабовица, Љубичевац, Кладово и Мала Врбица, са дренажним или пропелерним пумпама и једна црпна станица са дренажним системом у Кладушници.

Црпна станица	Број пумпи	Снага пумпи	Капацитет	Штити
Грабовица	4	640 kW	3.400 l/s	Насеље и Поље
Љубичевац	3	66 kW	459 l/s	Насеље
Кладово	3	135 kW	960 l/s	Насеље
Мала Врбица	3	270 kW	3.000 l/s	Насеље и рибњак
Свега	13	1.111 kW	7.819 l/s	Како је наведено
Кладово, за атмосферске воде	2	74 kW	280 l/s	Насеље
УКУПНО:	15	1.185 kW	8.099	Како је наведено

Општина Кладов Оперативни план одбране од поплава за водотокове II реда на територији општине Кладово за 2024. годину

Огранак ХЕ "Ђердап" се са људством и механизацијом ангажује и код ледених поплава.

На територији Општине Кладово, стубовима као ознакама екстремног водостаја, обележена је линија максималног нивоа поплавног таласа насталог евентуалним рушењем бране ХЕ "Ђердап" I и II, и нивоа који би угрозио мање или више приобална насеља и њихова подручја (атаре), од броја 1 испод бране прве електране до броја 148, на основу које се може закључити да би простор плављења био већи него у до сада протеклом периоду.

1.3. ХИДРОГРАФСКА МРЕЖА ВОДА II РЕДА

Ерозиони процеси на подручју Општине, су веома изражени, а најчешће присутан ерозиони процес је површинска ерозија - ерозија спирања на брдовитом делу територије Општине, због распрострањености растреситих седимената. Овакав геолошки састав је погодан за стварање дубоких јаруга те се оне јављају и на блажим нагибима. Оне настају дејством површинских токова или мањих извора. Оформљене јаруге се при већим пљусковима усецају и проширују што је узрок повећаним количинама наноса, који се таложи у доњим деловима слива. Ово се нарочито односи на Речку, Великокаменичку и Подвршку реку, јер је евидентна разлика у просечном паду слива у горњем и доњем делу наведених водотокова.

Завршетком радова предвиђених инвестиционо-техничком документацијом већина проблема са унутрашњим водама била би елиминисана.

Хидрографску мрежу вода II реда на територији општине Кладово чине следеће десне притоке Дунава са овог подручја:

- | | |
|----------------------------|--|
| 1. Алибегов поток | 14. Водотоци од Костола до Милутиновца |
| 2. Сува река | 15. Подвршка река |
| 3. Влашки понор | 16. Великокаменичка река |
| 4. Стари Ковиловачки поток | 17. Мртвица |
| 5. М. Ковиловачки поток | 18. Лена |
| 6. Фајфурски поток | 19. Речка река |
| 7. Џеврински поток | 20. Суваја |
| 8. Кашајна | 21. Црквени поток |
| 9. Косовица | 22. Бараитер и остали околни водотоци |
| 10. Караташки поток | 23. Слатинска река |
| 11. Грабовачки поток | |
| 12. Матка | |
| 13. Кара поток | |

2. ИЗВОД ИЗ РЕПУБЛИЧКОГ ОПЕРАТИВНОГ ПЛАНА

ВОДНО ПОДРУЧЈЕ „ДУНАВ” – Водна јединица „Дунав и Тимок“ Неготин		
ПОМОЋНИК РУКОВОДИОЦА НА ВОДНОМ ПОДРУЧЈУ:		
ПОМОЋНИК РУКОВОДИОЦА НА ВОДНОМ ПОДРУЧЈУ ЗА БРАНЕ:		
СЕКТОР	ПРЕДУЗЕЋЕ Директор Секторски руководиоца Заменик секторског руководиоца	Деоница
ПОМОЋНИК за Д.1.1 и Д.1.2: Веселин Лукић, моб. 064/84-04-021, E-mail: veselin.lukić@srbijavode.rs ВПЦ „САВА-ДУНАВ” РЈ „Неготин”, Неготин, тел. 019/546-392, 541-610, факс 019/546-392, E-mail: negotin@srbijavode.rs		
Д.1.	„ВОДОПРИВРЕДА“ Д.О.О., Пожаревац тел. 012/523-022, факс 012/522-923 E-mail: vodoprivreda@vodoprivreda.co.rs Директор: Ненад Милановић, моб:064/89-38-100; Жељко Станојевић, моб: 062/249-740 Ена Ђорђевић, моб 062/239-712	Д.1.1, Д.1.2.
ПОМОЋНИЦИ за бране: Никола Маравић, моб. 064/840-40-49 E-mail: nikola.maravic@srbijavode.rs, ВПЦ „Сава-Дунав“, РЈ Смедерево, тел 026/462-86-96, факс 026/462-71-16, E-mail: smederevo@srbijavode.rs; Мита Благојевић, моб. 064/836-22-80 E-mail: mita.blagojevic@djerdap.rs ЕПС А.Д. БЕОГРАД, ОГРНАК ХЕ „ЂЕРДАП“ Кладово, тел 019/801-131, факс 019/801-650, E-mail: info@djerdap.rs		
ДЂ.1.	ВПЦ „САВА-ДУНАВ“ Београд 011/201-81-48, 201-81-49 факс 011/311-29-27 Email: odbrana@srbijavode.rs Александар Николић, моб: 064/840-42-00 Email: aleksandar.nikolic@srbijavode.rs ХЕ „ЂЕРДАП 2”, Кусјак-Неготин Гордана Југовић, mob 064/836-23-29	ДЂ.1.1.

Општина Кладов Оперативни план одбране од поплава за водотокове II реда на територији општине Кладово за 2024. годину

	Брана „ЂЕРДАП 1”	ВПЦ „САВА-ДУНАВ“ Београд 011/201-81-48, 201-81-49 факс 011/311-29-27 Email: odbrana@srbijavode.rs Александар Николић, моб: 064/840-42-00 Email: aleksandar.nikolic@srbijavode.rs ХЕ „ЂЕРДАП 1”, Кладово Мирко Павић, моб 064/836-88-79	ДЂ.1.2
Специјализовано предузеће за извођење санационих радова и хитних интервенција на заштитним и регулационим објектима			
СПЕЦИЈАЛИЗОВАНО ПРЕДУЗЕЋЕ Директор Одговорно лице			
ПОМОЋНИК за ангажовање специјализованих предузећа, механизације, опреме, материјала и алата за одбрану од поплава Дарко Јањић, моб. 064/840-48-08, Email: darko.janjic@srbijavode.rs , ЈВП „СРБИЈАВОДЕ“ Београд, тел.011/311-94-00, 311-94-02, 201-33-22, факс 011/311-94-03, Email: odbrana@srbijavode.rs			
Уз употребу пловних средстава на Дунаву: „РЕГУЛАЦИЈЕ“ д.о.о, Сремска Митровица, тел.022/626-344, Email: office@regulacije.rs , Директор: Синиша Радић, моб. 064/880-81-00, Email: s.radic@gromahold.bg , Жељко Грис, моб 064/823-72-11			
„ВОДОПРИВРЕДА“ Д.О.О., Пожаревац, тел. 012/523-022, факс 012/522-923, E-mail: vodoprivreda@vodoprivreda.co.rs Директор: Ненад Милановић, моб:064/89-38-100; Драган Савић, моб: 063/631-639, 064/893-81-02			
За интервентну локалну заштиту критичне инфраструктуре: Развојно иновациони систем д.о.о, Београд, тел.011/436-05-05, E-mail: milan@razvojnoinovacionisistem.rs Директор: Горан Тасић, моб 063/379-071 мр Милан Марковић, моб 064/81-35-069			

3. ШТИЋЕНА ПЛАВНА ПОДРУЧЈА

3.1. ОДБРАНА ОД ПОПЛАВА – од спољашњих вода

Доминантни реципијент бујичних водотокова је река Дунав, која у дужини од 92 км протиче територијом општине Кладово. На нижим деловима територије лоцирана су бројна насеља и села, често у плавним зонама бујичних водотокова, који су у прошлости проузроковали велике материјалне штете, а на жалост и људске жртве. Поред водотокова су трасирани и бројни локални путеви, инфраструктурни системи, резиденцијални и производни објекти, тако да свака појава деструктивне бујичне поплаве има и значајне негативне ефекте на локалну економију.

Дужина локалних путева на територији општине Кладово износи 144км, од чега је са савременим коловозом 41км. Поред ових путева користи се и веома густа мрежа некатегорисаних, шумских путева. Бројне деонице локалних и некатегорисаних путева су у лошем стању, што је последица прекомерног оптерећења и недостатка евакуационих путева за површинску воду (пропусти и одводни канали). Неконтролисано кретање воде проузроковало је бројна оштећења у виду бразда, мањих јаруга или локалних клизишта.

Бројни протичајни профили мостова и пропуста на водотоковима II реда су делимично запуњени наносом, грањем или отпадом, тако да је смањен њихов потенцијал за безбедно спровођење бујичних вода. Појавом великих вода долази до покретања материјала у речним и поточним коритима, задржавања у зони мостова, формирања баријера, изливања на узводним деоницама, поткопавања темеља мостовских стубова, а у екстремним случајевима (као у септембру 2014. године) и њиховог рушења. Неопходно је обавити детаљан преглед свих мостова и пропуста, проценити ризик и обим радова за стварање повољних хидрауличких услова (чишћење од наноса, сечење и уклањање дрвећа, санација и обезбеђење корита у зони моста и др.).

Проблем представљају и бројне деонице корита бујичних водотокова где је уочљива значајна редукција пропусне моћи услед: депоновања комуналног отпада; оштећења регулисаних деоница; засипања профила наносом; обрастања вегетацијом; нелегалне градње у зони корита.

Предмет анализа у Оперативном Плану су сливови водотокова који су у прошлости били изложени бујичним поплавама, као и они са евидентним потенцијалом за формирање екстремних хидролошких епизода.

Извори поплаве могу бити већи водотоци, а у случају екстремног водостаја и други, мањи водотоци. Посебно треба обратити пажњу на: Речку реку, Косовицу, Подвршку реку и Великокаменичку реку, као и друге реке и потоке, подземне воде и бујичне воде, у условима обилних падавина (киша, снега и др.), нарочито када су обилне падавине кише удружене са наглим отапањем снега на планинама у сливовима поменутих река. Такође посебну пажњу треба усмерити на мостове, канале, пропусте и

друге објекти на водотоцима, са циљем да се сачува људско здравље, њихова непокретна и покретна имовина, као и пољопривредно земљиште и привредне активности, културно наслеђе и уопште животна средина.

3.1.1. ПРЕВЕНТИВНЕ МЕРЕ - ПРИОРИТЕТНИ РАДОВИ

Стање на територији општине Кладово је такво да се на појединим водотоковима мора повећати пропусна моћи корита, како би приобално подручје било у већој мери заштићено.

Неопходно је приоритетно извести радове на следећим водотоковима:

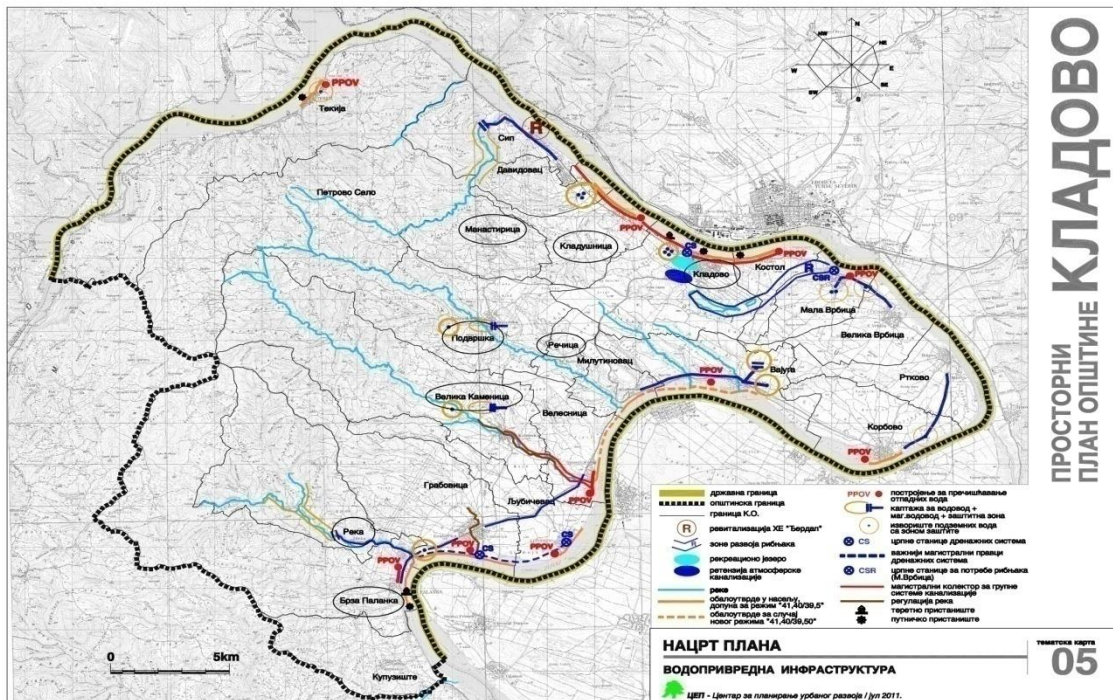
1. **Речка река**, у зони насеља Брза Паланка, потребно је наставити са уклањањем наноса из регулисаног дела тока који је започети током 2021. и 2022. године и извршити санацију и утврђивање делова регулације. Заштита постојећег система водоснабдевања код насеља Река (водосистем за већи број околних насеља) од ерозивног дејства воде и уклањање наноса. Током 2023. године извршени су радови на уређењу дела водотока у зони Бледерије, као и санација корита реке у делу на излазу из наеља Река. Неопходно је наставити радове на чишћењу корита реке.
2. **Косовица**, у делу где је водозахват, обезбедити константну заштиту подручја.
3. **Подвршка река**, на притоци Ваља Мика неопходно је наставити радове на уређењу и даље одржавање водотока уклањањем наноса из бетонираниог дела речног корита, у зони испод пропуста и узводно у дужини од око 100 метара, односно потребно је довршити радове започете 2022.године. Током 2022. године извршено је чишћење и регулација корита реке Ваља Маре, у зони узводно и низводно од моста, у укупној дужини од око 500 метара, чиме је повећана пропусност и заштита домаћинства приликом наиласка бујице. Започета је израда планске документације за изградњу обалоутврде са стабилним косинама, за водоток Ваља Маре, ради трајне заштите насеља Подвршка.
4. **Великокаменичка река**, у горњем делу слива реке ради трајне заштите потребно је изградити антиерозивне објекте и бране ради спречавања засипања регулисаног тока реке. До изградње ових објеката биће спроведени радови на континуиранм чишћењу и уређењу водотока. Током 2022. године извршена је сеча стабала и растиња у доњем току корита реке, низводно од моста. Такође, биће настављено радовно одржавање и чишћење канала који се уливају у Великокаменичку реку и пролазе кроз насеље. Током 2023. године очишћено је корито реке од наноса у дужини од 300 метара у каналисном делу узводно од моста. Такође, извршена је и сеча растиња низводно од моста.
5. **Манастирски поток**, уређење водотока изградњом преграда и каскада у насељу Манастирица, све до изласка из насеља, посебно на местима на којима су пропусти, како би се спречило угрожавање пута, који води дуж потока. Израда планске документације је у току.
6. **Гробљански поток** у насељу Брза Паланка, на коме је неопходно изградити потпорни зид и извршити регулацију у зони сеоског гробља. Током 2022. године извршено је чишћење наноса у делу пропуста код фабрике „Термовент“, који се протеже испод државног пута Кладово-Неготин. Овај пропуст у делу испод пута обрађен је током санације пута Кладово-Брза Паланка. У 2022. години очишћен је део од пропуста испод државног пута до улива у Дунав, у дужини од око 100 метара.
7. Каналима у **насељу „Дедиње“ у Кладову**, где је потребно урадити регулацију вода које се сливају са виших делова насеља. Реконструкцијом пута Кладово-Брза Паланка урађен је канал дуж пута којим је извршена регулација атмосферских вода у делу Дедиње-Келеменац. Неопходно је редовно одржавање Карапотока, посебно у у делу код моста.
8. **Шајна-Матке** у Кладушници, уређење водотока уклањањем наноса и растиња и чишћење улива водотка у Дунав. Током 2021. године извршено је уређење каналисаног дела **Шајна-Матке** у Кладушници, чишћењем регулисаног дела од дрвећа и наноса у зони од моста на државном путу па узводно, у дужини од 200 метара. Неопходно је наставити радове на чишћењу водотока узводно, до гвозденог моста и започети радове на делу водотока низводно, од моста на државном путу до улива у Дунав.

Подвршка река, Великокаменичка река и Речка река, али и остали мањи водотокови и канали, при појави кишна великог интензитета, високог су нивоа ризика од преливања и плављења, што може довести до угрожавања људских живота, материјалних добара и животне средине.

Надлежно јавно предузеће је у обавези да спроводи све радове на одржавању и чишћењу водотокова II реда и улива истих у Дунав, као и да прати темпо радова које финансира локална самоуправа.

Општина Кладов Оперативни план одбране од поплава за водотокове II реда на територији општине Кладово за 2024. годину

Карта угрожених насеља на територији општине (заокружена су насеља чији су делови угрожени од наведених водотокова)



3.1.2. КРИТЕРИЈУМИ ЗА ПРОГЛАШЕЊЕ И УКИДАЊЕ ОДБРАНЕ ОД ПОПЛАВЕ

У Општини одбраном од поплава за воде II реда руководи Штаб за ванредне ситуације општине Кладово.

На основу предлога Штаба за ванредне ситуације, командант општинског штаба проглашава и укида одбрану од поплава на водотоцима II реда, а у складу са условима и критеријумима утврђеним Оперативним планом одбране од поплава за 2024. годину.

Одлуком Скупштине Општине утврђен је састав, послови и задаци које штаб извршава, (одлука дата у прилогу). У зависности од степена опасности, одбрана од поплава организује се и спроводи према следећим фазама:

1. Редовна одбрана од поплава проглашава се када водостај у водотоку достигне ниво од две трећине испуњености корита на најнижој коти. Мере у току редовне одбране су мере осматрања и праћења кретања водостаја, појава и стања заштитних објеката и по потреби мере неопходне за спречавање нежељених појава. У редовној одбрани од поплаве Општински штаб за ванредне ситуације ће обезбедити редовна дежурства и праћење ситуације на терену.

2. Ванредна одбрана од поплава је када изграђени системи за одводњавање и канализациона мрежа није у могућности да у задовољавајућем року одведе поплавне воде са пољопривредног земљишта или из насеља, са претњом настајања штете на усевима и објектима. Када водостај достигне ниво редовне одбране, а очекује се даћи пораст водостаја или када су заштитни објекти угрожени, проглашава се ванредна одбрана од поплава од спољних вода. Мере које се предузимају у току ванредне одбране су непрекидно дежурство, осматрања и праћења кретања водостаја, појава и стања заштитних објеката и мере и радови за очување њихове стабилности и отклањање нежељених појава. Ванредна одбрана од поплава од спољних вода на бујичним водотоковима, проглашава се када се најаве екстремно јаки пљускови или нагло топљење снега на сливу бујичног водотока и када се очекује пораст протока бујичне поплаве и пробој одбрамбене линије.

Мере у току ванредне одбране од бујичних поплава: предузимају се мере непрекидног осматрања, обавештавања и упозоравања локалне самоуправе и јавности на опасност од поплава, по потреби и одговарајуће мере и радови на смањењу ризика од поплава, а непосредно након проласка бујичне велике воде, предузимају се неопходне мере на отклањању последица у водотоку и на постојећим заштитним објектима.

3. Ванредна ситуација настаје када није могуће људством, средствима и постојећим капацитетима за одбрану од поплава отклонити опасност од поплава ширих размера и већих материјалних штета. Командант Општинског штаба као главни руководилац одбране од поплава обавестиће Штаб за ванредне ситуације ради хитног проглашења ванредне ситуације, на основу III фазе одбране од поплава, тачка 7. Општи план одбране од поплава за период од 2019-2025. године ("Службени гласник РС" бр.18/19). Неопходно је ангажовање додатне радне снаге и механизације, ради преузимање већих радова (ископавање нових канала, покретни црпни агрегати и сл.).

Мере у току **ванредне ситуације** су дефинисане одредбама Закона о смањењу ризика од катастрофа и управљању у ванредним ситуацијама. Законом је предвиђено да се, у случају потребе,

Општина Кладов Оперативни план одбране од поплава за водотокове II реда на територији општине Кладово за 2024. годину

предузимају мере организоване евакуације становништва и имовине, уз благовремено обавештавање и упозоравање локалне самоуправе и јавности на опасност од поплава, а непосредно након проласка великих вода, предузимају се неопходне мере на отклањању последица на поплавлјеном подручју, у водотоку и на постојећим заштитним објектима, у складу са планом за деловање у случају ванредних ситуација.

Критеријум за доношење одлуке о проглашењу редовне и ванредне одбране од поплава на територији Општине Кладово је повећање нивоа воде услед наглог топљења снега или друге елементарне појаве.

Одлуку о проглашењу **редовне одбране од поплава** са конкретним мерама, у складу са Законом о водама, Законом о смањењу ризика од катастрофа и управљању у ванредним ситуацијама («Сл.гласник РС» 87/2018) доноси Председник општине у сарадњи са председницима МЗ, на предлог Штаба за ванредне ситуације.

Одлуку о проглашењу **ванредне одбране од поплава** доноси Председник општине на предлог надлежног Штаба за ванредне ситуације, а у складу са Законом о смањењу ризика од катастрофа и управљању у ванредним ситуацијама («Сл.гласник РС» 87/2018). Одлука са конкретним мерама доноси се када је поплавни талас такве висине да ће у року од 24 часа поплавити насељена места и угрозити животе становника и објекте.

3.2. ОДБРАНА ОД ПОПЛАВА-од унутрашњих вода

Одбрана од поплава унутрашњих вода проглашава се на основу **критеријума за одбрану од поплава унутрашњих вода**, од којих сваки има по два индексне вредности које одређују ниво одбране од поплава.

Редовна одбрана се проглашава када су стечене вредности са индексом 1 за било који од критеријума, док се **ванредна одбрана** проглашава када се стекне један од услова са индексом 2.

Критеријум **А-Капацитет евакуационог објекта**: А1- уколико је пријемнику испуњено минор корито, А2-када је за рецепијент проглашена редовна одбрана од поплава од спољних вода.

Критеријум **Б-Испуњеност каналске мреже водом**: Б-1-пријем воде у канал је отежан, Б-2-пријем воде у канал је изразито успорен.

Критеријум **В-Засићеност земљишта**: В1-појава поплавлјених површина до 1% површине система, В2-до 5% површине система поплавлјено, угрожени поједини идустијски објекти, саобраћајнице и стамбене зграде.

Критеријум **Г-Појава снежног покривача и леда**: Г1-висок снежни покривач на сливу, нагли пораст температуре и топљење снега, Г2-висок снежни покривач на сливу, нагли пораст температуре, топљење снега, поплавлјено земљиште на смрзнутој подлози.

4. ПРИКАЗ НЕШТИЋЕНИХ ПЛАВНИХ ПОДРУЧЈА И СТАЊЕ ВОДОТОВОКА БЕЗ ИЗГРАЂЕНИХ ЗАШТИТНИХ ОБЈЕКТА У НАДЛЕЖНОСТИ ОПШТИНЕ КЛАДОВО

Назив водотока	Положај, опис и приказ стања водотока
Алибегов поток	Алибегов поток је гранични водоток између општине Кладово и Мајданпек, са ушћем у Дунав код Пецке баре. Бујичне воде могу угрозити само дрвени мостић на макадамском путу за ловиште "Плоче" и евентуално дивљач која се на време не склони из корита и непосредних страна истог, у дужини од само пар километара.
Сува река	Сува река , са сливом између Голог Брда, Рударске чуке, коте 451, 459 и 406. је и у суштини сува и ако се налази у зони с највећом сумом годишњих падавина Општине Кладово јер јој вода понире у делу тзв. Мирочке крашке оазе.
Влашки понор	Влашки понор је омањи водоток који је са извориштем испод Тополов брега и доста дубоком долином што се може рећи и за Тополни поток као низводнију притоку Дунава.
Стари Ковиловачки поток	Слив Старог Ковиловачког потока налази се између Фаца рара (370 мнв), кота 560 и 511, Влашких торина (494 мнв), Кустура (510 мнв) и коте 285. Бујичне воде истог су раније угрожавале пут за Београд, али сада не јер је преко створеног залива изграђен нови, виши мост.
М. Ковиловачки поток	М. Ковиловачки поток је водоток који иде с друге стране Кустура и улива у Дунав узводно од Текије, а за који се може рећи исто што и код Старог Ковиловачког.
Фајфурски поток	Фајфурски поток је водоток са ушћем одмах низводно од Текије са нешто околног стамбеног или економског фонда које није плавио.

Општина Кладов Оперативни план одбране од поплава за водотокове II реда на територији општине Кладово за 2024. годину

Џеврински поток	Џеврински (Ђерврински) поток , дуг 3 км, има сливно подручје од око 3 км ² , са пар салаша по вишим теренима. Терен слива је брдовит, с већим нагибом на целој дужини тока. Максимална количина воде је код овог потока око 23 м ³ /сек. Као такав не спада у веће водотокове на подручју општине Кладово.
Кашајна	Кашајна , дуга око 6 км, је већа јер има сливну површину од око 13 км ² . У конфигурацији терена кроз који протиче има велике нагибе (у просеку око 33%) с напоменом да јој слив скоро није насељен. Ушће јој је источно од Високе чуке (439 мнв), са које у Дунав иде још један мањи безимени водоток.
Косовица	Косовица која се у Дунав улива код некадашњег села Сип, знатно је већа. Извире неколико километара северозападно од центра Петровог села, под Ристовим брегом (509 мнв) а улива код ХЕ "Ђердап" I. Пролази кроз само Петрово село, које није угрожено због раштрканости стамбених и економских објеката на већим надморским висинама и иде у правцу Добрих вода када скреће на североисток, кретајући се кроз клисурасту долину, све до мањег проширења на ушћу, где евентуално бујично може угрозити водозахват за околно насеље и сл. Сам слив јој је површине близу 47 км ² .
Караташки поток	Караташки поток је без неке велике опасности по Туристичко насеље "Караташ" код Новог Сипа.
Грабовачки поток	Грабовачки поток дуг 5,5 км, са ушћем у Дунав код Давидовца је један од мањих потока на овом простору, регулисан на дужини од 800 м, са ширином корита од 6 м.
Кара поток	Кара поток је водоток код Кладова. Третира се као падина па му је тешко одредити слив али се може рећи да може угрозити периферију града Кладово. Током 2014. године је угрозила и пут за Осојну (појавило се клизиште).
Водотоци од Костола до Милутиновца	Водотоци од Костола до Милутиновца су веома мали и не представљају већу опасност по насеља и земљиште. Изузетак чине поток Јакомир који се са истоименог званог места спушта у Дунав далеко и од Милутиновца и од Вајуге, чак и од задњих викенд кућа прво именованог насеља. Што се Вајуге тиче, поготову њеног старог нерелоцираног дела насеља, незнатна јој опасност прети од набујалих вода Ваља Морлуј и Ваља Сатулуј, посебно Ваља Сатулуј чија је укупна дужина око 5 км а слив с површином нешто преко 14 км ² . Иста протиче кроз валовите терене с просечним нагибом терена око 8%
Мртваца	Мртваца , је водоток са веома неповољним водним режимом. Слив јој је нешто јужније од Великокаменичког а сливно подручје је нешто преко 30 км ² . Доста често Мртваца је плавила Грабовицу код које се и улива у Дунав.
Лена	Лена је региулисаним током кроз Грабовичко поље.
Суваја	Суваја је водоток нешто мањег слива (око 11 км ²) с дужином главног тока од 11 км. Извориште Суваје је на већој надморској висини а слив јој иде између Чока Танасије и Чока Мандрец с једне и Чока Паленче с друге стране, где иначе иде регионални пут Брза Паланка – Мироч али знатно изнад корита потока. Својевремено је протицала кроз Брзу Паланку и представљала је опасност за насеље, поготову објекте на нижој надморској висини. Регулисаним је током од 1.200 м, са 4 грађевинска објекта у кориту.
Црквени поток	Што се тиче Црквеног потока , он има ток од 7 км и слив од око 15 км ² површине. Настаје од Судоме потока, Бетлин потока и Хајдука, са извориштима на разним надморским висинама. Са просечним нагибом сопствених падина у сливу од око 15% и максималном количином воде је око 65 м ³ /сек. Пролази поред одређеног броја нижих или виших салаша и улива код најужнијег дела старе Брзе Паланке. Са 4 грађевинска објекта у кориту, ре-гулисан је у дужини од стотинак метара и шитини од 4 м. Обзиром да је Брза Паланка релоцирана на север у односу на овај водоток, избегнута је и опасност од бујичних вода овог водотока.
Бараитер и остали околни водотоци	Бараитер и остали околни водотоци су, мали водотоци настали спирањем и јаружењем шљунковите, песковите и глиновите језерске терасе око села Купузишта. У случају великих вода, поток који ка

Општина Кладов Оперативни план одбране од поплава за водотокове II реда на територији општине Кладово за 2024. годину

	Дунаву иде са Стрнетице, може угрозити ово насеље, његову најближу околину, што није случај са околним водотоцима.
Слатинска река	Слатинска река једна је од већих притока дунавског слива са овог подручја. Настаје од Мирочког, Казанског Ђеиш и Припор потока, са изворима поред села Мироч (општина Мајдампек), који се спајају на 225 мнв и чине једну у низу река под називом Ваља Маре (Велика Долина или Велика река). Примајући одређени број притока са леве и десне стране, Ваља Маре спушта се у Уровицу (општина Неготин) где јој се придружују Вратна с једне и Буљевица с друге стране. У ову реку се улива и поток Самар који дренира воде са најужнијег дела општине Кладово, као и сама Слатинска река до ушћа у Дунав. Укупан слив јој је велики а средњогодишњи отицај је негде око седам секундних литара са километра квадратног без већег одступања по месецима што, опет, значи да снежна ретененца овде нема много утицаја. Зато и максималне воде ове реке не могу, бар на подручју општине Кладово, нанети штете пољопривредном, шумском и другом земљишту, рачунајући и викенд куће на самоом ушћу. Пут Кладово-Неготин, на овом месту је уздигнут (изградњом и новог моста) а стари мост није био поплавлѐен ни у време великих вода 2002. године, због мера и акција предузетих на дунавским објектима за заштиту од поплава.

5. ОРГАНИЗАЦИЈА И РУКОВОЂЕЊЕ ОДБРАНОМ ОД ПОПЛАВА НА ВОДОТОКОВИМА II РЕДА НА ТЕРИТОРИЈИ ОПШТИНЕ КЛАДОВО

Одбраном од поплава руководи Штаб за ванредне ситуације општине Кладово.

Главни руководилац одбране од поплава	Командант Штаба, Председник општине 019 808066 opstina@kladovonet.com
Заменик главног руководиоца	Заменик команданта Штаба, заменик председника општине 019 801450 opstina@kladovonet.com
Помоћник главног руководиоца одбране од поплава	Начелник Штаба 019 808025

Штаб за ванредне ситуације општине Кладово руководи свим активностима у надлежности Општине (административне, хидротехничке и комуналне активности), у периоду редовног стања (у периоду без непосредне опасности од поплава), као и у периоду ванредних хидролошких околности, од момента најаве поплаве до престанка опасности. Такође руководи и координира учешћа ових субјеката у одбрани од поплава, спроводи синхронизовано спровођење свих планираних мера заштите од вода. У току одбране од поплава, Штаб је у пуној приправности.

Општински штаб за ванредне ситуације тренутно чини следећих 18 чланова:

Ре.бр.	Функција	Име и презиме	Телефон	Мобилни
1	Командант Општинског штаба	Саша Николић	019808066	0648754012
2	Заменик команданта ОпШ	Бојан Божановић	019801450	0648788735
3	Члан ОпШ	Душан Белић	019801450	0648788721
4	Члан ОпШ	Зоран Петровић	019800360	0648754100
5	Члан ОпШ	Горан Матовић	019800186	0621884886
6	Члан ОпШ	Дејан Фасујевић	019807608	0648923885
7	Члан ОпШ	Љубиша Стојковић	019801708	0648754350
8	Члан ОпШ	Живојин Болботиновић	019801099	063253829
9	Члан ОпШ	Бранислава Берић	019808994	0642346900
10	Члан ОпШ	Карменка Бабић	019801210	062280667
11	Члан ОпШ	Дејан Чучулановић	019801116	0638532749
12	Члан ОпШ	Иван Радојковић	019807013	0638020695
13	Члан ОпШ	Драган Белонић	019801661	0648362230
14	Члан ОпШ	Радован Арежина	019801450	0648754021
15	Члан ОпШ	Славољуб Малетић	019/801450	0648788737
16	Начелник ОпШ	Зоран Траиловић	019808025	0640711290
17	Члан ОпШ	Мирослав Павловић	019808279	062509122
18	Члан ОпШ	Неша Нојиновић	019808066	0648081244

5.1. КОМАНДАНТ ОПШТИНСКОГ ШТАБА

Командант Општинског штаба за ванредне ситуације кординира рад са руководиоцем за одбрану од поплава, врши следеће послове (по фазама у току одбране):

Фаза I: Припрема за одбрану од поплава:

1. Заказује и руководи седницама одговорних за одбрану од поплава, на којима се усвајају планови рада;
2. У случају да постоји потреба, врши усаглашавање општег и оперативног плана са општим и оперативним планом Србије;
3. Обезбеђује услове за имплементацију Општинског плана код свих општинских субјеката;
4. Обезбеђује услове и организује програм мера и активности за имплементацију плана за заштиту и спасавање од поплава код локалних институција;
5. Обезбеђује услове за интегралне и координиране активности у имплементацији оперативних планова, активности у реализацији активности у склопу припрема за одбрану од поплава и организован рад у ванредним условима;
6. Обезбеђује услове за израду техничке документације за одбрану од поплава за подручје општине;
7. Обезбеђује услове за реализацију програм мера и активности за информисање и едукацију јавности;
8. Организује у сарадњи са другим субјектима и спроводи програм мера и активности за обезбеђење прихватних центара за прихват људи и имовине у ванредним условима;
9. Прати реализацију радова у складу са усвојеним плановима рада;
10. Прима и прати информације у вези са наиласком олујних облака које му доставља Хидрометеоролошки завод.

Фаза II.: Одбрана од поплава:

1. Руководи радом штаба за ванредне ситуације;
2. Координира активности са задуженима за одбрану од поплава;
3. Сарађује са руководством за одбрану од поплава из националног Оперативног плана;
4. Сарађује са оперативним руководиоцем за одбрану од поплава у области цивилне заштите и оперативним лицем надлежног Центра за обавештавање и узбуђивање;
5. Издаје наредбу о предузимању мера за спречавање поплава, које се односе на ангажовање радне снаге, механизације и других средстава и др.;
6. Издаје наредбу о предузимању мера за заштиту здравља људи и добара, које се односе на ангажовање радне снаге, механизације и других средстава и др.;
7. Даје предлог надлежном органу за евакуацију становништва и имовине у ванредним околностима у координацији са штабом цивилне заштите;
8. Даје предлог за проглашавање ванредне ситуације.

Фаза III: Ванредна ситуација:

1. У случајевима када постојећи и планирани одбрамбени систем није довољан и прети изливање воде и налет бујице, Командант штаба за ванредне ситуације проглашава ванредну ситуацију, а затим;
2. Организује, руководи и координира спровођење програма евакуације становништва до прихватних центара у ванредним околностима;

Фаза IV: Отклањање последица поплава:

1. Обезбеђује услове за спровођење мера и руководи активностима и радовима на отклањању последица поплава по престанку опасности;
2. Обезбеђује услове за контакт са институцијама за благовремено пружање финансијске и материјалне помоћи угроженом становништву и привреди на подручју Општине.

5.2. ОСТАЛИ УЧЕСНИЦИ У ОДБРАНИ ОД ПОПЛАВА

Заменик Команданта општинског штаба

У одсуству Команданта Штаба или по његовом налогу, у свему га замењује.

Чланови штаба

Чланови штаба за одбрану од поплава врши следеће послове (по фазама у току одбране):

Фаза I Припрема за одбрану од поплава:

1. Директно обезбеђују примену Оперативног плана код субјеката који учествују у заштити и спасавања од поплава;
2. Координирају рад повереника на терену и о томе обавештава руководиоца штаба;
3. Врше непосредан увид стања на подручју које може бити угрожено и Општинском штабу предлажу потребне мере из свог домена.

Фаза II III IV

Редовна и ванредна одбрана од поплава, ванредна ситуација, отклањање последица поплава:

1. Врше непосредан увид стања на угроженом подручју и предлажу потребне мере;
2. Спроводе наредбе руководиоца штаба, информишу га о стању на терену и предлажу предузимање радова и мера који изискују материјалне трошкове у току одбране као и за отклањање последица поплава;
3. Организују реализацију потребних мера за неопходне хитне радове на угроженим подручјима, по добијању сагласности руководиоца Штаба, изузетно уколико би нечињеном били угрожени животи становника предузимају мере беза добијања сагласности;
4. Воде евиденцију о предузетим радовима, мерама и утрошеним средствима у току одбране и отклањању последица поплава и
5. Подносе извештај Команданту Штаба по завршетку одбране од поплава, а обавезно у току одбране.

Повереници

Повереник цивилне заштите и заменик повереника постављају се ради обављања послова заштите и спасавања у насељеним местима, делу насеља, стамбеним зградама и селима. У складу са тим, повереник и заменик повереника предузимају непосредне мере и активности за учешће грађана у спровођењу мера и задатака цивилне заштите и личне, узајамне и колективне заштите и руководе јединицама цивилне заштите опште намене, решавају друге задатаке заштите и спасавања људи и материјалних добара по наређењима Штаба за ванредне ситуације општине Кладово.

Повереници врше и следеће послове у свим фазама одбране као и у фази ванредне ситуације, односно у фази отклањања последица поплава:

1. Врше непосредан увид у стање на подручју и достављају информације помоћницима;
2. Предлажу спровођење радова и мера на свом терену у зони одбране у току;
3. Организују и руководе хитним радовима и мерама у свом реону;
4. Извештавају надређеног помоћника о предузетим мерама и воде евиденцију о стању на терену, ангажованом људству, механизацији и др.

Превентивно деловање Месне заједнице

- На састанцима Савета МЗ утврђује се предлог превентивних мера за територију МЗ;
- Предлог превентивних мера представља активности које треба предузети ради заштите територије МЗ од елементарних непогода и других несрећа;
- У складу са донетим закључцима, утврђени предлог превентивних мера, Савет МЗ доставља Штабу за ванредне ситуације, који исте у складу са Планом, обједињује у програм активности заштите од елементарних непогода и других несрећа;
- Програм активности заштите од елементарних непогода и других несрећа представља основ за планирање буџетских средстава за превентивно деловање, о чему се обавештавају савети МЗ;
- Савет МЗ предузима и низ других активности у циљу превентивног деловања на својој територији, са тежиштем на едукацији грађанства и развијању безбедносне културе осигурања имовине.

Деловање Месне заједнице у ванредним ситуацијама

- Одмах по проглашењу ванредне ситуације, председник Савета МЗ и повереник ЦЗ за месну заједницу организују састанак Савета МЗ;
- У складу са упутствима Општинског штаба, Сектора за ванредне ситуације или надлежног Одељења Општинске управе Кладово, Савет за МЗ предузима све потребне активности на организовању и функционисању система заштите и спасавања на територији МЗ;
- Прикупља, евидентира и доставља Комисији за процену штете, све захтеве грађана о насталој штети;
- Утврђује приоритете и у складу са тим извештава Центар за осматрање и обавештавање, односно Одељење сектора за ванредне ситуације МУП-а и Општински штаб за ванредне ситуације, преко члана штаба или директно;
- Спроводи све друге активности по налогу Општинског штаба за ванредне ситуације, а све у циљу смањења ризика и отклањања последица елементарних непогода и других несрећа.

Повереници цивилне заштите и савети МЗ делују:

1. Пре наступања елементарне непогоде, учествују у изради планских докумената заштите од елементарних непогода и других несрећа за територију МЗ;
2. По наступању елементарне непогоде организују снаге и средства за одбрану;
3. Организују и обезбеђују прихват и збрињавање евакуисаног становништва и материјалних добара;
4. Организују одржавање реда за време елементарне непогоде;

5. Предузимају мере на отклањање последица од елементарне непогоде;
6. Обављају и друге задатке по наређењу Општинског штаба за ванредне ситуације.

Систем веза у спровођењу одбране од бујичних поплава

- Систем веза за организовање и спровођење одбране од бујичних поплава на подручју општине Кладово, обезбеђен је применом постојећих система мобилне и фиксне телефоније, телефакс и радио веза;
- Члановима Штаба за ванредне ситуације, као и члановима ситуационог центра (уколико се формира), обезбеђују се наменски мобилни телефони (у систему);
- Штаб за ванредне ситуације општине Кладово, остварује ефикасну сарадњу са локалним радио и ТВ станицама, у циљу брзог и ефикасног преноса информација;
- Комуникација између субјеката у одбрани и ситуационог центра, одвија се по усвојеној шеми руковођења и координације, у складу са Оперативним планом;
- Уколико се у ванредној ситуацији формира Ситуациони центар општине Кладово, лице које је руководилац ситуационог центра је задужено за ажурирање (сакупљање, обрада, пренос) свих релевантних података и благовремено успостављање комуникације са субјектима у свима фазама одбране;
- Ради подршке систему везу, као и одржавању исте ангажује се удружење Радио клуб Кладово, као оспособљено правно лице.

5.3. МЕРЕ И ПОСТУПЦИ ЗА СПРЕЧАВАЊЕ НАСТАЈАЊА ПОПЛАВА

Оперативне мере и поступци приликом заштите и спасавања од поплава

1. Праћење водостаја и процена угрожености од поплава;
2. Увођење сталног дежурства у Штабу за ванредне ситуације и ситуационом центру (уколико се формира);
3. Активирање оперативних веза на подручју угроженом од поплава;
4. Ангажовање специјализованих јединица ЦЗ за спасавање на води и под водом;
5. Ангажовање повереника и заменика повереника цивилне заштите;
6. Ангажовање осталих јединица ЦЗ на заштити и спасавању становништва и материјалних добара од поплаве;
7. Ангажовање водопривредних организација за одбрану од поплава у складу са утврђеним плановима;
8. Обустављање и ограничавање саобраћаја на комуникацијама на подручју угроженим од поплава;
9. Снижавање нивоа воде у хидроакумулацијама изнад бране до коте која одговара ткр. "Безбедној коти";
10. Учествовање радних људи и грађана на одбрани од поплава;
11. Ангажовање на одбрани од поплава предузећа која располажу покретним средствима неопходним у изради насипа, просека и др. радова битних за одбрану од поплава;
12. Ангажовање јединица Војске Србије на пружању помоћи угроженом и пострадалом становништву;
13. Коришћење свих расположивих пловних објеката, чамаца и др. на најугроженијим подручјима захваћена поплавом и стављање на располагање надлежном Штабу ЦЗ;
14. Евакуација становништва и материјалних добара из подручја угроженог поплавом;
15. Збрињавање угроженог и пострадалог становништва;
16. Снабдевање здравом пијаћом водом подручја угрожена од поплава;
17. Организација и спровођење санације терена и објеката на подручју захваћеног поплавом;
18. Информисање и едукација јавности.

Увођење дежурства у згради Општинске управе

- За време редовних одбрана од поплава организује се дежурство у периоду од 07-15 часова.
- За време ванредних одбрана од поплава
 - I смена: 06-14 часова
 - II смена: 14-22 часова;
 - III смена: 22-06 часова.

Увођење дежурства у згради Општинске управе се врши према списку и по распореду начелника, на основу радног налога.

Дежурство се организује у просторијама Одељења и служби битним за деловање у оваквим ситуацијама.

Увођење дежурства у насељеним местима

Угрожене месне заједнице су у обавези организације и увођења дежурства по налогу Општинског штаба:

- У редовној одбрани од поплава у времену од 07-15 часова;
- У ванредној одбрани од поплава у времену од 0-24 часова

5.4. ОДБРАНА ОД ПОПЛАВА ДУНАВСКИХ ПРИТОКА

Штаба за ванредне ситуације проглашава ванредну ситуацију на територији целе Општине или неком од њених делова, у случају да због високих вода притока Дунава, предузете превентивне мере нису дале резултате и наступа плављење територија ван корита река.

Ради заштите појединих делова територије Општине од поплава, Скупштина општине је, у складу са Законом о ванредним ситуацијама формирала Штаб за ванредне ситуације општине Кладово. Због веће ефикасности на пословима заштите и спасавања људи и материјалних добара на територији Општине, на седници 02.03.2018. године, Штаб је донео закључак о постављењу 58 повереника цивилне заштите на територији општине. Имајући у виду да општина Кладово, заједно са градским насељем, има 23 месне заједнице, распоред повереника је следећи:

- Повереници у градском насељу Кладово, су постављени тако да је у свакој од 9 изборних јединица у насељу, постављен по један повереник и заменик повереника.
- У осталим МЗ постављени су по један повереник и заменик.

На територији општине Кладово укупно је постављено 58 повереника и заменика повереника цивилне заштите.

Повереници и заменици повереника, у складу са Законом о смањењу ризика од катастрофа и управљању у ванредним ситуацијама и својим задацима датим под тачком 3.2, су у обавези да Штабу пријаве сваку промену на водотоковима на територији своје надлежности и да предузимају мере заштите и спасавања у складу са наредбама Штаба.

У изузетним случајевима, повереници и заменици повереника дужни су да прате стање на терену и пријављују Штабу промене висине водостаја два пута дневно.

Имајући у виду да се ради о људима који су на терену и у сталној комуникацији са мештанима, они представљају први аларм уколико дође до појаве елементарне непогоде.

Када се најављују веће количине падавина и могућност настанка поплава на одређеној деоници, командант Штаба за ванредне ситуације обавештава чланове штаба и наредбом ангажује оперативу предузећа која су задужена за обезбеђење алата, материјала, опреме и механизације, организује одбрану од поплава на одређеној локацији.

Одбрана од поплава састоји се од радова на подизању насипа од земље, односно џакова пуњених песком, изради пропуста и испуста, као и осталим грађевинским радовима. Обзиром на могућност складиштења потребног материјала за израду насипа као први корак треба предузети довоз материјала за израду насипа (песак), односно почети са ископом и превозом земље из најближег позајмишта или депоније. У случају потребе за већим бројем ангажованих лица, командант Штаба као главни руководилац одбране од поплава, даје предлог о ангажовању људства у одређеној месној заједници.

5.5. АНГАЖОВАЊЕ РАДНЕ СНАГЕ, МЕХАНИЗАЦИЈЕ, ОПРЕМЕ И МАТЕРИЈАЛА ЗА СПРОВОЂЕЊЕ ОДБРАНЕ ОД ПОПЛАВА ЗА ПОДРУЧЈЕ ОПШТИНЕ

Организација ангажовања људства на угроженим локалитетима подручја, као и опремање људства материјалом, алатом и опремом за одбрану, врши се по наредби команданта Општинског штаба за ванредне ситуације у спровођењу одбране од поплава на водотоковима II реда, односно водотоцима који су у надлежности општине.

Наредбе о ангажовању људства благовремено спроводи субјекат одбране који је и одговоран за извршење наредбе.

Субјекти одбране дужни су да по наредби команданта Општинског штаба или његовог заменика, благовремено организују људство и кадрове обухваћене Оперативним планом.

Алат за спровођење одбране од поплава наменски опредељен постоји. У интервенцијама се користи алат предузећа који је у свакодневной употреби.

Материјал за спровођење одбране од поплава постоји на локалним позајмиштима и депонијама предузећа, исти одговара намени и може се обезбедити по потреби као и што је до сада при интервенцијама коришћен.

За потребе одбране од поплава укључиће се и друге фирме и власници који поседују потребну механизацију (багере, утовариваче, моторне пумпе, тракторе, камионе и остало).

Помоћ у руковођењу људством пружају повереници и расположиви стручни кадрови субјекта одбране.

Субјекти одбране дужни су да ажурно пријаве све промене расположиве механизације, опреме, алата и материјала, које се десе у периоду важности годишњег Оперативног плана и благовремено организују коришћење расположиве опреме, механизације, алата и материјала који су обухваћени Оперативним годишњим планом.

Пољопривредници су дужни да обезбеде извођење повремених бразда на својим њивама, ради ефикасног одвођења сувишних вода у најближи реципијент.

Повереници из месних заједница дужни су да редовно, са становништвом, организују одржавање канала и пропуста својих стамбених објеката, службених просторија и дворишта.

Ангажовање радне снаге, механизације, опреме и материјала врши се на основу Закона о смањењу ризика од катастрофа и управљању у ванредним ситуацијама, Закона о водама и одлукама надлежних органа Општине, наредби команданта Штаба за ванредне ситуације Општине и важећих

Општина Кладов Оперативни план одбране од поплава за водотокове II реда на територији општине Кладово за 2024. годину

прописа и аката везаних за одбрану од поплава, при чему ће се прво ангажовати радна снага ЈП "Комуналац", Кладово, затим ЈП "Јединство", Кладово и других субјеката по основу одлука о оснивању и уговора.

Уколико средства, механизација и људство које посеудују наведена јавна предузећа, нису довољни за извршавање неопходних послова и задатака, ангажоваће се људство и механизација предузећа, радњи и институција са којима Општина Кладово, склопила уговоре о ангажовању у оваквим и сличним ситуацијама. Ако ни поменуто ангажовање није довољно да би се умањила опасност од поплава, проглашава се ванредне ситуација и наредбом Општинског штаба ангажује се додатна механизација приватних предузетника.

Систем веза радио и телефонске мреже за спровођење одбране од поплава не постоје и углавном се користе услужни телефони Оперативног центра Бор (1985) и ситуационог центра (801-450), као и систем везе Радио клуба Кладово- субјект од значаја за заштиту и спасавање.

Финансијска средства за покривање трошкова редовне и ванредне одбране од поплава у насељеним местима (кишна канализација, унутрашње воде) обезбеђује скупштина општине, односно месна заједница или комунално предузеће.

Финансијска средства за покривање трошкова за време ванредне ситуације обезбеђује општина Кладово из својих средстава као и од средстава Републике намењених отклањању штета од елементарних непогода.

Средства за извршење овог плана обезбеђују се из средстава буџета општине Кладово.

Прецизно регулисати начин плаћања, односно поступак материјалне надокнаде за ангажовану радну снагу и материјално - техничка средства, која су коришћена у одбрани од поплава.

5.5.1. СПИСАК ПРАВНИХ И ФИЗИЧКИХ ЛИЦА КОЈА СЕ АНГАЖУЈУ У ОДБРАНИ ОД ПОПЛАВА

а) Правна лица

Одлуком Општинског већа о одређивању овлашћених и оспособљених правних лица за заштиту и спасавање у ванредним ситуацијама на територији општине Кладово ангажована су следећа правна лица:

1. ЈП „ЕПС“-Огранак ХЕ „Ђердап“-ХЕ „Ђердап 1“;
2. ЈП „Комуналац“ Кладово – за одржавање чистоће и асанацију;
3. ЈП „Јединство“ Кладово – за снабдевање водом за пиће и топлотном енергијом;
4. АД "Ђердап услуге" Кладово – за одржавање путева, машинске радове и производњу и дистрибуцију хране;
5. „Здравствени центар Кладово“- за пружање медицинских услуга;
6. „Центар за социјални рад општине Кладово“- за пружање помоћи угроженим категоријама становништва;
7. „Црвени крст Кладово“ – за пружање помоћи на збрињавању становништва;
8. „А.Д „Ђердап турист“ Кладово – за производњу и дистрибуцију хране и смештај угрожених;
9. Хотел „Аqua star Danube“ Кладово– за производњу и дистрибуцију хране и смештај угрожених;
10. Д.О.О „Текијанка“ – дистрибуција прехранбених производа;
11. Ловачко удружење „Кључ“ – за пружање помоћи у заштити и спасавању;
12. Ловачко удружење „Мали јастерб“ Брза Паланка - за пружање помоћи у заштити и спасавању;
13. Планинарско друштво „Врх“ - за пружање помоћи у заштити и спасавању;
14. Планинарско друштво „Ђердап“ - за пружање помоћи у заштити и спасавању;
15. Радио клуб „Кладово“ - за пружање помоћи у заштити и спасавању;
16. Добровољно ватрогасно друштво „Кладово“- за пружање помоћи у заштити и спасавању;
17. Добровољно ватрогасно друштво „Грабовица“- за пружање помоћи у заштити и спасавању;

б) Физичка лица-Повереници и заменици повереника цивилне заштите

Закључком Штаба за ванредне ситуације, о постављању повереника и заменика повереника на територији општине Кладово, ангажована су физичка лица- повереници цивилне заштите који организују послове заштите и спасавања на територији својих месних заједница.

Списак повереника и заменика повереника на територији општине Кладово

За насеље Текија : Ђорђе Главашевић, повереник Александар Бабуцић, заменик повереника	За насеље Милутиновац : Драгиша Станојевић, повереник Сибин Радосављевић, заменик повереника
За насеље Нови Сип Верица Скалушевић, повереник Драган Кленцовљевић, заменик повереника	За насеље Велесница Славко Белчић, повереник Љубиша Топаловић, заменик повереника
За насеље Давидивац Миле Вулић, повереник Дејан Ђорђевић, заменик повереника	За насеље Љубичевац : Драган Владејић, повереник _____, заменик повереника
За насеље Кладушница	За насеље Грабовица :

Општина Кладов Оперативни план одбране од поплава за водотокове II реда на територији општине Кладово за 2024. годину

Жељко Карабелић, повереник Дејан Пакаловић, заменик повереника	Миодраг Петровић, повереник Ђорђе Негуцић, заменик повереника
За насеље Костол: Мирјана Динић, повереник Мирко Скрлатовић, заменик повереника	За насеље Брза Паланка: Александар Брндушановић, повереник Драган Матејевић, заменик повереника
За насеље Мала Врбица: Славиша Даскаловић, повереник Бранислав Николић, заменик повереника	За насеље Купузиште: Иван Петровић, повереник Себастијан Петровић, заменик повереника
За насеље Велика Врбица: Дејан Чучулановић, повереник Јосип Јордачевић, заменик повереника	За насеље Велика Каменица: Славиша Антонијевић, повереник Раденко Шћопуловић, заменик повереника
За насеље Ртково: Ђорђе Тимирјановић, повереник Горан Првуловић, заменик повереника	За насеље Манастирица: Милан Лукић, повереник Никола Николић, заменик повереника
За насеље Корбово: Небојша Скалушевић, повереник Драгољуб Бонђеровић, заменик повереника	За насеље Подвршка: Новица Србуловић, повереник Василије Мариновић, заменик повереника
За насеље Вајуга: Бојан Субашић, повереник Богољуб Петровић, заменик повереника	За насеље Петрово Село: Марина Мајовић, повереник Слађан Петровић, заменик повереника
За насеље Река Љубиша Јенић, повереник Васа Траиловић, заменик повереника	За насеље Речица: Драган Слатинашевић, повереник Славиша Јанковић, заменик повереника
За насеље Кладово	
Небојша Челенковић, повереник Миодраг Генчић, заменик повереника	Драгиша Матасаревић, повереник Миодраг Генчић, заменик повереника
Дарко Јанковић, повереник Слободан Голубовић, повереник	Златко Милановић, заменик повереника Милорад Росић, заменик повереника
Бранко Бекеревић, повереник Никола Шћојић, повереник	Данијела Костандиновић, зам. повереника Перић Драган, заменик повереника
Игор Николић, повереник _____, заменик повереника	Слободан Јовановић, повереник Бобан Величковић, заменик повереника

с) Процедуре у случају проглашења ванредне ситуације од поплава на територији општине Кладово

У случају проглашења ванредне ситуације, субјекти одбране од поплава су дужни да:

1. обезбеде сопствене објекте и опрему од директног утицаја поплавних вода;
2. одржавају саобраћајнице локалног карактера и путеве од значаја за одбрану од поплава;
3. обезбеде функционалност и заштиту објекта у ванредним ситуацијама од штетног дејства воде (редовно чишћење око мостова, канала, сливника, пропуста у склопу пута на којима се формира бујични талас);
4. обезбеде прилазе за одбрану од поплава;
5. обезбеде поуздано водоснабдевање становништва и све потребне мере заштите виталних објеката који могу бити угрожени штетним дејством воде;
6. обезбеде функционалност атмосферске и фекалне канализације у ванредним ситуацијама. обезбеде поуздано функционисање сопствене оперативе и механизације у ванредним ситуацијама и са њом учествују у реализацији оперативних мера, активности и радова у свим фазама од поплаве, а у складу са шемом руковођења и кординације.

д) Складиштење и коришћење опреме

За деловање у ванредним ситуацијама користи се опрема која се налази у магацину Општинске управе Кладово, ЈП „Комуналац“, ЈП „Јединство“ и ДВД Кладово. Њено коришћење је могуће само уз писмену Наредбу команданта Штаба за ванредне ситуације општине Кладово, у случају превентивног деловања због раније најаве елементарних непогода, деловања у току елементарне непогоде или санације елементарних непогода.

Допремање наведене опреме вршиће тимови за интервенције ЈП „Комуналац“, ЈП „Јединство“ и ДВД Кладово, возилима поменутих субјеката, на основу Наредбе овлашћеног лица субјекта, у складу са Наредбом команданта Штаба о тачно одређеној опреми која ће се користити у датој ситуацији. Овлашћени радник у магацину је дужан да на основу Наредбе изда опрему, уз реверс за коришћење.

е) Потребна средства за узајамну и колективну заштиту (по Уредби)

ОДЕЋА

1. Капа летња
2. Капа зимска
3. Јакна са термоулошком на скидање
4. Кошуља - блуза дугих рукава
5. Панталоне
6. Дукс
7. Синтетички каип
8. Дводелно кишно одело са торбицом
9. Радни комбинезон
10. Мајица
11. Кишна кабаница

СРЕДСТВА УЗАЈАМНЕ И КОЛЕКТИВНЕ ЗАШТИТЕ

1. Лопата
2. Крамп
3. Секира
4. Чекић
5. Ћускија
6. Тестера за гвожђе
7. Клешта
8. Испитивач напона
9. Пуњива батеријска лампа
10. Ватрогасни апарат
11. Чамац са пратећом опремом

О Б У Ћ А

1. Полудубоке ципеле
2. Гумене чизме
3. Гумене рибарске чизме

СРЕДСТВА за пружање помоћи при заш. и спасавању

1. Комплет за пружање прве помоћи

5.6. МЕРЕ И ПОСТУПЦИ ЗА САНИРАЊЕ ШТЕТА НАСТАЛИХ ОД ПОПЛАВА

После проласка бујичног таласа на теренима захваћених поплавом остају штете на стамбеним зградама, у економским двориштима, на пољопривредним и другим површинама и покретним материјалним добрима која нису склоњена пре поплаве.

Након поплава потребно је из корита водотока уклонити све препреке које ометају нормално отицање воде, извршити проверу стања пијаће воде код изворишта и уколико је потребно организовати дотур воде за пиће цистернама, проверу здравственог стања људи и стања сточног фонда и предузети мере на санацији штете настале на стамбеним и другим објектима, све уз обавештавање становништва преко средстава јавног информисања или на други начин о поплави, њеним последицама, понашању и предузимању одговарајућих мера.

Након престанка опасности од штетног дејства вода и обезбеђења услова за приступ угроженом подручју, посебна Комисија (Комисија за процену штете од елементарне и друге непогоде) извршиће обилазак подручја у циљу идентификације материјалних штета по врсти објеката и добара и благовремене израде извештаја са одговарајућом фото-документацијом. Начин и делокруг рада ове комисије дефинише посебан акт Скупштине општине, Општинског већа или начелника Општинске управе, која на основу процене на терену предлаже начин санирања те штете.

Укључивање субјеката система заштите и спасавања у санацији штете обухвата следеће субјекте и активности:

- 1. Укључивање ватрогасно - спасилачких јединица**
 - Вађење воде из објеката
 - Спасавање на води и под водом
- 2. Укључивање МУП-а**
 - Патроле
 - Затварање путева
 - Праћење транспорта
- 3. Укључивање ВС**
 - Одбрана на заштитним објектима
 - Механизација
 - Опрема за спасавање
 - Спасавање на води
- 4. Укључивање оспособљених правних лица од занчаја за система заштите и спасавања**
 - Радови на заштитним објектима
 - Механизација
 - Опрема
 - Транспорт
 - Збрињавање
 - Здравствена заштита
 - Производи и услуге
- 5. Укључивање Одељења и служби Општинске управе Кладово**
 - Дежурства
 - Инспекцијски рад
 - Информације

6. Укључивање Скупштине општине Кладово

- Одлуке од значаја за отклањање последица елементарних непогода и функционисање система заштите и спасавања на територији општине Кладово

7. Укључивање општинског већа општине Кладово

- Одлуке од значаја за отклањање последица елементарних непогода и функционисање система заштите и спасавања на територији општине Кладово

По завршеним активностима у деловању у ванредним ситуацијама или догађајима, Општински штаб за ванредне ситуације дужан је да Општинском већу, у року од 15 дана, достави Извештај о извршеној одбрани од поплава.

5.7. НАЧИН УЗБУЊИВАЊА И ОБАВЕШТАВАЊА

Општински штаб за ванредне ситуације општине Кладово, је у контакту са Републичким хидрометеоролошким заводом и најближим метеоролошким станицама, другим службама и повереницима цивилне заштите у месним заједницама прикупља информације о могућности настанка поплава на одређеној деоници.

Све време трајања активности на одбрани од поплава, командант Општинског штаба за ванредне ситуације (председник општине или његов заменик) мора бити у вези са начелником Штаба.

5.7.1. СИСТЕМ ВЕЗА, УЗБУЊИВАЊЕ И ОБАВЕШТАВАЊЕ

У одбрани од поплава користе се све расположиве везе на подручју Општине.

Алармирање становништва о опасностима од поплавног таласа вршиће се у складу са Оперативним планом обавештавања и узбуњивања, којим су предвиђене две врсте узбуне:

1) Интерна узбуна – представља стање приправности, када се утврди да су настале или могу да наступе појаве: пораст нивоа воде у водотоцима и акумулацијама II реда, повећање вертикалних или хоризонталних деформација околног терена и друго. Код ове узбуне, проверавају се уређаји али се не дају звучни знакови аларма већ се користе: телефони, е-маил адресе и тд.

2) Општа узбуна – оглашава се када су непосредно угрожени становништво и материјална добра, односно у следећим случајевима: када ниво воде достигне максимални ниво са тенденцијом даљег пораста и када Општински штаб за ванредне ситуације оцени да треба дати узбуну.

Општа узбуна се објављује преко заједничког система за узбуњивање Општине Кладово и Огранка ХЕ „Ђердап“, по налогу Општинског штаба за ванредне ситуације општине Кладово, уз сагласност Сектора за ванредне ситуације-Одељења за ванредне ситуације у Бору.

Узбуњивање и обавештавање се врши преко повереника и заменика (интерна узбуна), јавних медија, система за узбуњивање и средстава веза (општа узбуна), а све у циљу адекватне и благовремене информисаности становништва.

6. ЕВИДЕНТИРАЊЕ ПОПЛАВНИХ ДОГАЂАЈА

Лице задужено за евидентирање поплавних догађаја на водотоковима II реда је Жељко Мартиновић, са бројем телефона 060 0302132.

7. ПРОГРАМ МЕРА И РАДОВА - ФИНАНСИРАЊЕ ОДБРАНЕ ОД ПОПЛАВА

Одбрана од поплавних вода на водотоковима II реда, односно превентивне мере и радови обухваћени општинским Оперативним планом, финансирају се средствима из Општинског буџета.

Финансијска средства за спровођење мера одбране од поплава за текућу годину, планирана су у износу од 8.000.000,00 РСД са ПДВ-ом.

Извршење планираних радова на заштити од поплава на водотоковима II реда задужено је ЈП „Комуналац“ Кладово.

Планирана финансијска средства су намењена за спровођење радова на водотоковима на територији општине Кладово из дела 3.1.1. овог програма, што обухвата рад радних машина (багера, булдожера, утоваривача, камиона, комбиноване машине, вучног воза и др.), одвожење садржаја из канала, набавку, уградњу и транспорт камена, шљунка, цеви за израду пропуста и извођење свих осталих потребних радова. Радови ће се извести у складу са потребама и приоритетним радовима (страна 9.)

8. ЗАВРШНЕ ОДРЕДБЕ

Оперативни план одбране од поплава за водотокове II реда на територији општине Кладово за 2024.годину примењује се од дана усвајања.

Командант Општинског штаба задужен је за имплементацију Оперативног плана одбране од поплава за водотокове II реда на територији општине Кладово за 2024.годину.

Општински Штаб за ванредне ситуације дужан је да сачини годшњи план рада Штаба и достави га Општинском већу на разматрање и усвајање.

Општина Кладов **Оперативни план одбране од поплава за водотокове II реда на територији општине Кладово за 2024. годину**

Оперативни план одбране од поплава за водотокове II реда на територији општине Кладово за 2024. годину објавити у "Службеном листу Општине Кладово".

Оперативни план одбране од поплава за водотокове II реда на територији општине Кладово за 2024. годину доставити: ЈП "Србијаводе" ВПЦ Неготин, МУП-у РС, Сектору за ванредне ситуације-Одељење за ВС у Бору, Команданту Општинског штаба за ванредне ситуације, Јавним комуналним предузећима Општине Кладово, Огранак "Ђердап" Кладово, Надлежној служби на пословима планирања одбране и ванредне ситуације општине Кладово и Архиви СО Кладово

ОПШТИНСКО ВЕЋЕ ОПШТИНЕ КЛАДОВО

ПРЕДСЕДНИК
Саша Николић



П р и л о з и:

На основу члана 29. став 1. тачка 3. и члана 41. став 1. тачка 5. Закона о смањењу ризика од катастрофа и управљању у ванредним ситуацијама ("Службени гласник РС", бр. 87/2018), члана 7. Уредбе о саставу, начину и организацији рада штабова за ванредне ситуације ("Службени гласник РС", бр. 27/2020), члана 15. и члана 40. тачка 41. Статута општине Кладово ("Службени лист општине Кладово", бр. 7/2019), Скупштина општине Кладово, на седници одржаној дана 05.03. 2021. године,

д о н о с и

О Д Л У К У О ОБРАЗОВАЊУ ОПШТИНСКОГ ШТАБА ЗА ВАНРЕДНЕ СИТУАЦИЈЕ ОПШТИНЕ КЛАДОВО

Члан 1.

За праћење активности на смањењу ризика од катастрофа и координацију и руковођење у ванредним ситуацијама, у миру али и у ратном и ванредном стању, Скупштина општине Кладово образује Општински штаб за ванредне ситуације, сходно важећем Закону о смањењу ризика од катастрофа и управљању у ванредним ситуацијама и подзаконским актима.

Члан 2.

Образује се Општински штаб за ванредне ситуације општине Кладово у следећем саставу:

1. председник Општине Кладово, командант штаба.
2. помоћник председника Општине Кладово, заменик команданта штаба.
3. представник Одељења за ванредне ситуације Бор, начелник штаба.
4. председник Скупштине општине Кладово, члан штаба.
5. заменик председника Општине Кладово, члан штаба.
6. начелник Општинске управе Кладово, члан штаба.
7. директор ЈП „Јединство“ Кладово, члан штаба.
8. директор ЈП „Комуналац“ Кладово, члан штаба.
9. командир Ватрогасно-спасилачке јединице Кладово, члан штаба.
10. директор „ХЕ„Ђердап-1“, члан штаба.
11. директор АД „Ђедрап-услуге“ Кладово, члан штаба.
12. директор Здравственог центра Кладово, члан штаба.
13. начелник Полицијске станице Кладово, члан штаба.
14. директор Центра за социјални рад Кладово члан штаба.
15. секретар Црвеног крста Кладово, члан штаба.
16. директор ДОО „Текијанка“, члан штаба.
17. шеф испоставе „БИА“, члан штаба.

На основу ове Одлуке надлежни орган уручиће члановима штаба решења о постављењу на наведене дужности.

Члан 3.

Општински штаб за ванредне ситуације општине Кладово обавља следеће послове:

- 1) руководи и координира рад субјеката система смањења ризика од катастрофа и управљања ванредним ситуацијама на спровођењу утврђених задатака;
- 2) руководи и координира спровођење мера и задатака цивилне заштите;
- 3) разматра Процене ризика, Планове заштите и спасавања и друга планска документа и даје препоруке за њихово унапређење;
- 4) прати стање и организацију система смањења ризика од катастрофа и управљања ванредним ситуацијама и предлаже мере за њихово побољшање;
- 5) наређује употребу снага система смањења ризика од катастрофа и управљања ванредним ситуацијама, средстава помоћи и других средстава која се користе у ванредним ситуацијама;
- 6) стара се о редовном информисању и обавештавању становништва о ризицима и опасностима и предузетим мерама.
- 7) процењује угроженост од настанка ванредне ситуације и доставља председнику општине Кладово предлог за проглашење и укидање ванредне ситуације на целој територији општине или њеном делу који је угрожен;
- 8) наређује приправност субјеката и снага система смањења ризика од катастрофа и управљања ванредним ситуацијама;
- 9) доноси Наредбу о обиму евакуације и категоријама становништва које се евакуише унутар територије општине Кладово.
- 10) сарађује са другим штабовима за ванредне ситуације;
- 11) учествује у организацији и спровођењу мера и задатака обнове, реконструкције и рехабилитације, узимајући у обзир смањење ризика од будућих ванредних ситуација;
- 12) израђује предлог годишњег плана рада и предлог годишњег извештаја о раду и доставља надлежном органу на усвајање;
- 13) образује стручно-оперативне тимове (СОТ) за извршавање специфичних задатака из области заштите и спасавања;
- 14) доноси наредбе, закључке, препоруке и остале акте у складу са Законом и осталим прописима;

Члан 4.

Општински штаб за ванредне ситуације општине Кладово, поред послова из члана 3. ове Одлуке, обавља и следеће послове:

- 1) именује поверенике и заменике повереника цивилне заштите;
- 2) ставља у приправност и ангажује субјекте од посебног значаја за заштиту и спасавање на територији општине Кладово;
- 3) предлаже субјекте од посебног значаја на територији општине Кладово;
- 4) обавља друге послове у складу са Законом и осталим прописима.

Члан Штаба за ванредне ситуације је дужан да се одазове и учествује у обуци.

Члан 5.

Стручне и административно-техничке послове потребне за рад Општинског штаба за ванредне ситуације врши референт надлежан за послове ванредних ситуација у Општинској управи Кладово, у сарадњи са представником Одељења за ванредне ситуације Бор.

Општина Кладов Оперативни план одбране од поплава за водотокове II реда на територији општине Кладово за 2024. годину

Члан 6.

Средства за рад Општинског штаба за ванредне ситуације обезбеђују се из буџета општине Кладово, буџета Републике Србије, као и на други законом утврђен начин.

Члан 7.

Ступањем на снагу ове Одлуке, престаје да важи Одлука о образовању општинског штаба за ванредне ситуације („Сл.лист општине Кладово“, бр.4/2014, 13/2017, 13/2019, 15/2019).

Члан 8.

Ова одлука ступа на снагу даном доношења. Одлуку објавити у Службеном листу Општине Кладово.

Број: 87-4/2021-I

Датум: 05.03.2021.године

СКУПШТИНА ОПШТИНЕ КЛАДОВО

СЕКРЕТАР


Бранислав Јордачевић

ПРЕДСЕДНИК


Драган Максимовић

Општина Кладов Оперативни план одбране од поплава за водотокове II реда на територији општине Кладово за 2024. годину

На основу члана 29. став 1. тачка 4) Закона о смањењу ризика од катастрофа и управљању у ванредним ситуацијама („Службени гласник РС”, број 87/2018), члана 46. Закона о локалној самоуправи („Службени гласник РС” бр.129/07, 83/2014-др.закон, 101/2016-др.закон, 47/2018), члана 6. Одлуке о организацији и функционисању цивилне заштите на територији општине Кладово („Службени лист општине Кладово” број 1/2013) и члана 70. став 1. тачка 20) Статута општине Кладово („Службени лист општине Кладово,” број 7/2019) Општинско веће општине Кладово на седници одржаној дана, 03.09.2020.године **д о н о с и**

ОДЛУКУ

О ОДРЕЂИВАЊУ СУБЈЕКТА ОД ЗНАЧАЈА ЗА ЗАШТИТУ И СПАСАВАЊЕ У ВАНРЕДНИМ СИТУАЦИЈАМА НА ТЕРИТОРИЈИ ОПШТИНЕ КЛАДОВО

Члан 1.

Овом Одлуком именују се субјекти за спровођење мера заштите и спасавања на територији општине Кладово, и то:

1. ЈП „ЕПС” - Огранак „ХЕ Ђердап” – Хидроелектрана “Ђердап 1” – за заштиту од поплава на водотковима I. реда, и пружање помоћи у заштити и спасавању;
2. ЈП „Комуналац” Кладово – за одржавање чистоће, асанацију, грађевинске и машинске радове;
3. ЈП „Јединство” Кладово – за снабдевање водом за пиће, топлотном енергијом и машинске радове;
4. АД “Ђердап услуге” Кладово – за одржавање путева, грађевинске и машинске радове и производњу и дистрибуцију хране;
5. „Здравствени центар Кладово”- за прву медицинску помоћ и пружање медицинских услуга;
6. „Центар за социјални рад општине Кладово”- за пружање помоћи угроженим категоријама становништва;
7. „ Црвени крст Кладово” – за пружање помоћи на збрињавању становништва;
8. „А.Д „Ђердап турист” Кладово – за производњу и дистрибуцију хране и смештај угрожених;
9. Хотел „Аqua star Danube” Кладово– за производњу и дистрибуцију хране и смештај угрожених;
10. Д.О.О „ Текијанка” – дистрибуција прехранбених производа и пружање помоћи у заштити и спасавању;
11. Ловачко удружење „Кључ” – за пружање помоћи у заштити и спасавању;
12. Ловачко удружење „Мали јастерб” Брза Паланка - за пружање помоћи у заштити и спасавању;
13. Планинарско друштво „Врх” - за пружање помоћи у заштити и спасавању;
14. Планинарско друштво „Ђердап” - за пружање помоћи у заштити и спасавању;
15. Радио клуб „Кладово” - за пружање помоћи у заштити и спасавању;
16. Добровољно ватрогасно друштво „Кладово”- за пружање помоћи у заштити и спасавању;
17. Добровољно ватрогасно друштво „Грабовица”- за пружање помоћи у заштити и спасавању;

Члан 2.

Ради обављања послова из своје надлежности, Штаб за ванредне ситуације општине Кладово ће ангажовати - наредити субјектима и другим организацијама од значаја за заштиту и спасавање за општину Кладово, извршаваће задатака у ванредним ситуацијама. Поред задатака наведених у члану 1. ове одлуке, Штаб може, према процени, поменути правним лицима наредити извршење и других задатака, у складу са Законом, материјално-техничким средствима и способностима које правно лице поседује.

Ангажовање правних лица која се не налазе у члану 1. ове одлуке а која имају капацитета да извршавају одређене задатке заштите и спасавања у ванредној ситуацији, врши се посебном

Општина Кладов Оперативни план одбране од поплава за водотокове II реда на територији општине Кладово за 2024. годину

наредбом, у складу са проценом тренутних потреба и могућности, у оквиру Закона.

У току реализације задатака који произилазе из Закона о смањењу ризика од катастрофа и управљању у ванредним ситуацијама, наведена правна лица из става 1. овог члана, дужна су да извршавају наређења, одлуке и закључке и координирају своје активности са Штабом за ванредне ситуације општине Кладово.

Циљ заједничког рада је, да се спроведу превентивне мере и задаци заштите, оствари координација рада свих субјеката на нивоу локалне заједнице, како би се успешно одговорило различитим облицима угрожености људи, материјалних добара и животне средине.

Овлашћује се Председник општине да са правним лицима из става 1. овог члана, закључи Уговор којим ће се уредити међусобна права и обавезе, у складу са Законом.

Средства за накнаду трошкова насталих учешћем правних лица из става 1. овог члана, у заштити и спасавању у ванредним ситуацијама, обезбеђују се у складу са Законом.

Члан 3.

Субјекти врше заштиту и спасавање грађана и других материјалних добара у случају елементарних непогода или других несрећа, у складу са својом делатношћу и задацима које им повери Штаб за ванредне ситуације општине Кладово или друга надлежна служба, у складу са законом или плановима за поступање у ванредним ситуацијама.

Члан 4.

Правна лица из члана 1. ове Одлуке, дужна су да Општинској управи општине Кладово, доставе ажуран преглед својих материјално - техничких средстава и опреме, која се по потреби могу ставити у функцију заштите и спасавања становништва и материјалних добара на подручју општине Кладово.

Члан 5.

За спровођење мера заштите и спасавања на територији Општине Кладово, одговорни су руководиоци правних лица из члана 1. ове Одлуке.

Члан 6.

Субјекти од значаја за заштиту и спасавање дужни су да плански прилагоде своје капацитете и организацију за извршење задатака заштите и спасавања.

Члан 7.

Ова Одлука ступа на снагу даном доношења. Одлуку објавити у "Службеном листу Општине Кладово".

Члан 8.

Усвајањем ове Одлуке престаје да важи Одлука о одређивању овлашћених и оспособљених правних лица од значаја за заштиту и спасавање у ванредним ситуацијама на територији општине Кладово број 87-2/2017-II од 26.04.2017. године.

Број 820-7/2020-II
У Кладову, 03.09.2020.год

Обрадио
Жељко Мартиновић

ОПШТИНСКО ВЕЋЕ ОПШТИНЕ КЛАДОВО

Председник

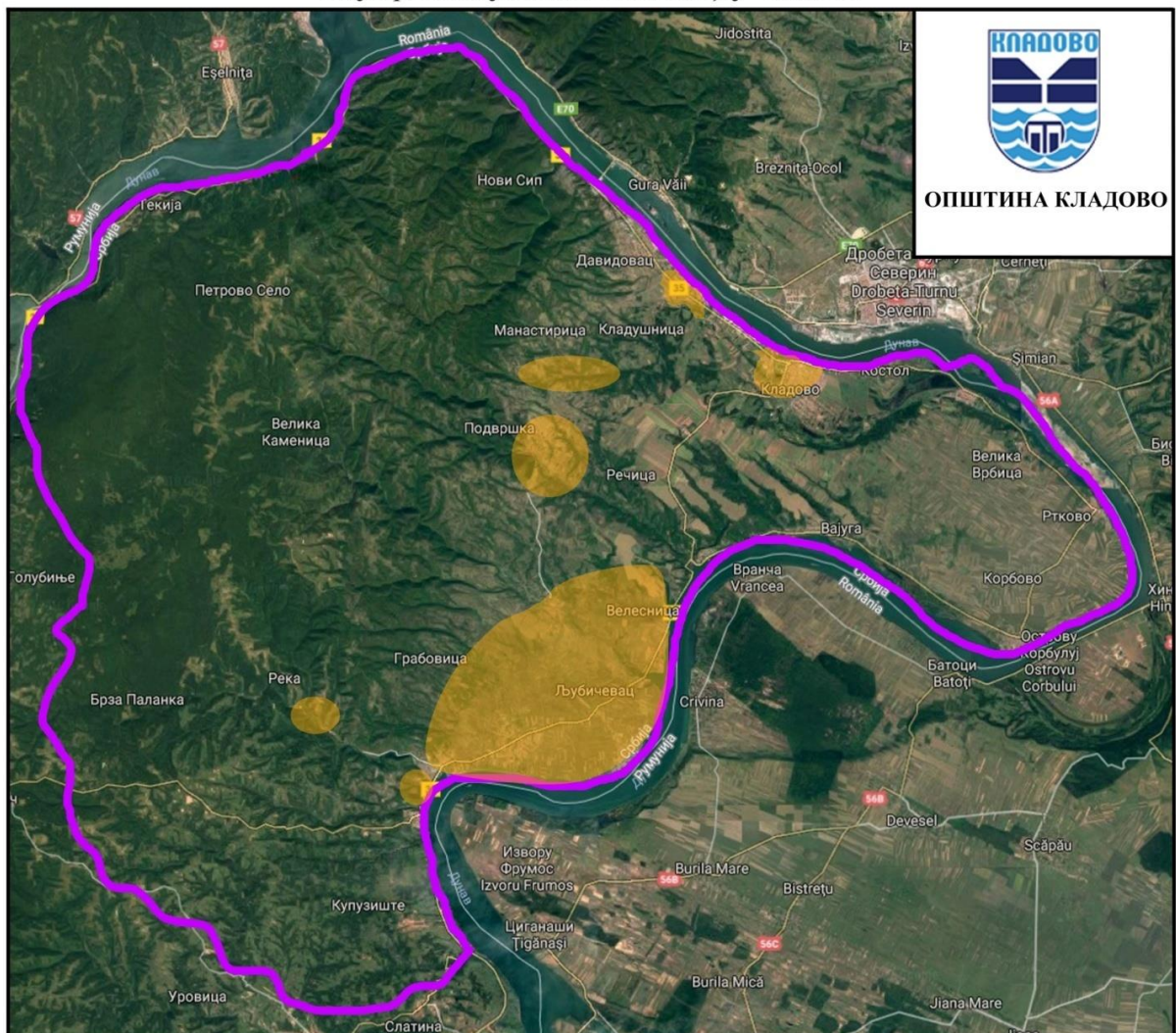
Саша Николић



Општина Кладов Оперативни план одбране од поплава за водотокове II реда на територији општине Кладово за 2024. годину

Извод из Процене ризика од катастрофа општине Кладово - Карта ризика од поплава као највероватнијег нежељеног догађаја

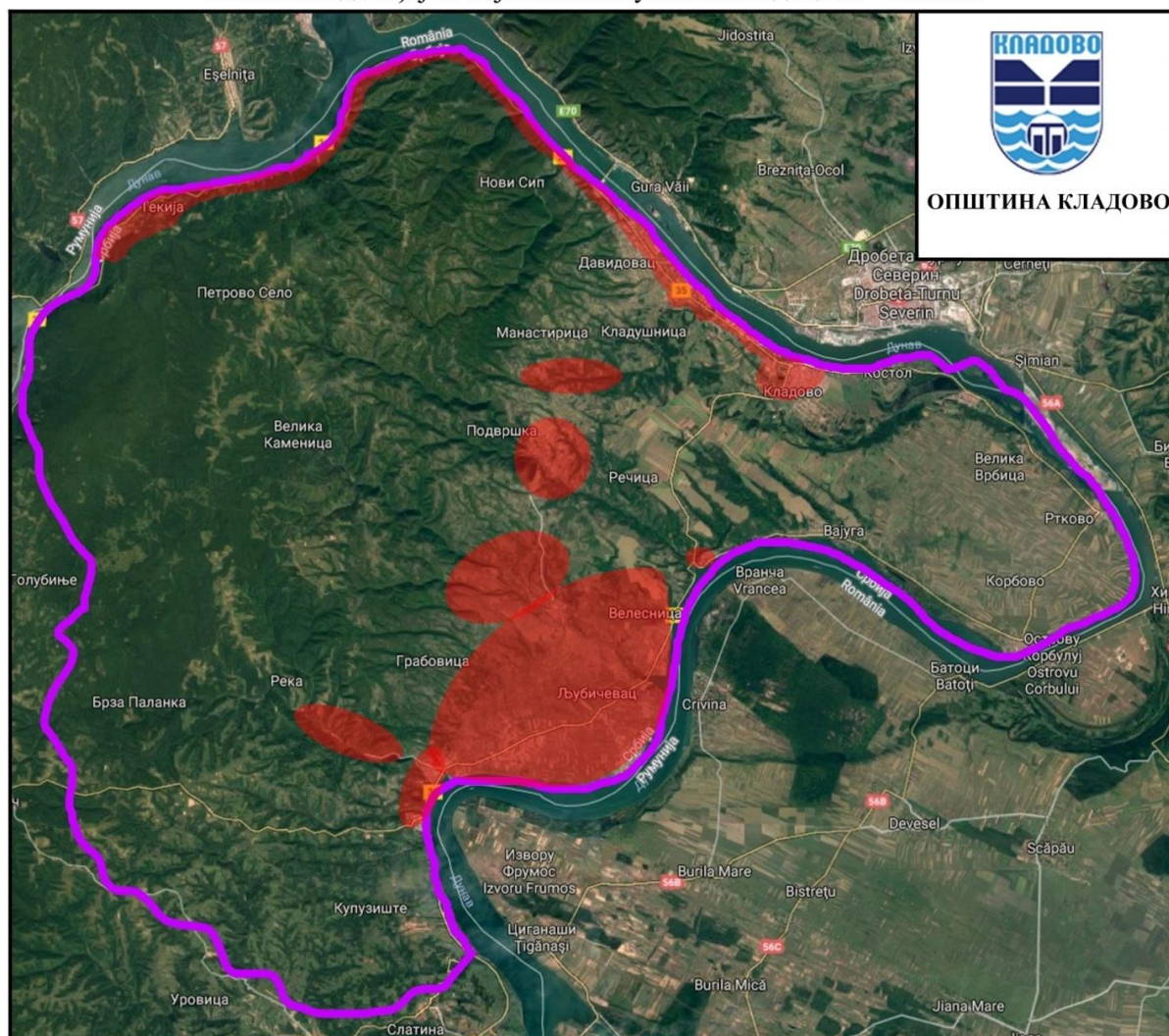
**СЦЕНАРИО:
Највероватнији нежељени догађај - поплаве**



Општина Кладов Оперативни план одбране од поплава за водотокове II реда на територији општине Кладово за 2024. годину

Извод из Процене ризика од катастрофа општине Кладово - Карта ризика од поплава као нежељеног догађаја са најтежим могућим последицама

СЦЕНАРИО:
Нежељени догађај са најтежим могућим последицама - поплаве



Легенда:

Граница општине

Нивои ризика:

- Низак
- Умерен
- Висок
- Веома висок

Координатни систем:
UTM Зона 34N
Датум: WGS 1984

1:130.000

0 3 6 9 Km



